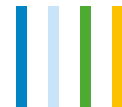




ORIENTATIONS BUDGETAIRES 2023



Mandat 2020-2026



**2 questions à Adrien DEBEVER,
1^{er} adjoint au Maire délégué aux finances,
à la communication et au suivi du projet.**

➔ **Quels sont les enjeux budgétaires en 2023 ?**

Le défi principal en 2023 est de faire face aux impacts de l'inflation sur notre budget sans renoncer à nos services publics et à nos investissements structurants pour la commune, tout en évitant le surendettement et le recours à l'augmentation de la Taxe Foncière.

➔ **Quelle est la méthode pour répondre aux enjeux ?**

En s'appuyant sur notre bonne santé financière construite progressivement depuis 2014 et en appliquant la même philosophie qui nous a permis de faire face aux crises précédentes (chute brutale des dotations de l'Etat, crise sanitaire...) : une action multi-leviers qui implique tous les acteurs du territoire (mairie, citoyens, acteurs économiques, touristes...).

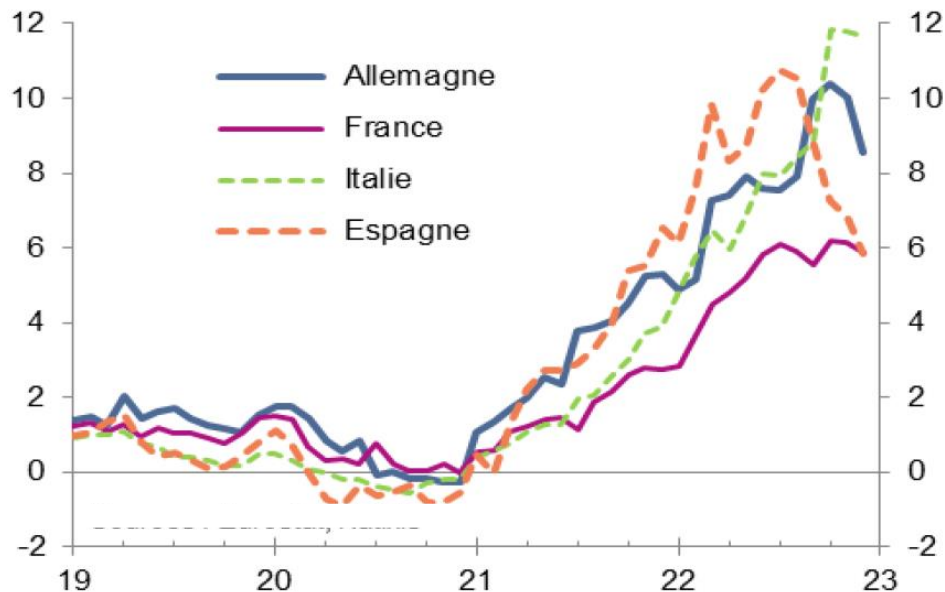
➔ **Ces orientations budgétaires vous présentent cette stratégie, son contexte et ses perspectives.**

Contexte économique international marqué par une inflation record

➔ Un contexte inflationniste jamais connu depuis 40 ans

Zone Euro : inflation (%)

Sources : Eurostat, Natixis

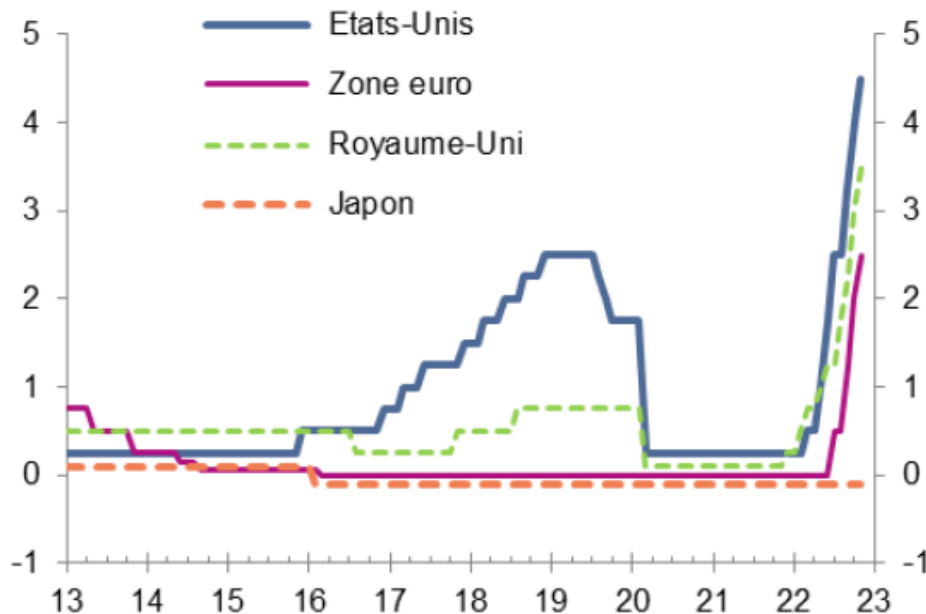


Contexte économique international marqué par une inflation record

➔ Une forte progression des taux d'intérêts

Monde : Taux d'intérêt directeurs

Sources : Fed, BCE, BoE, Natixis





Contexte économique international marqué par une inflation record

➔ Une croissance affaiblie pour plusieurs années

Prévision de croissance zone Euro

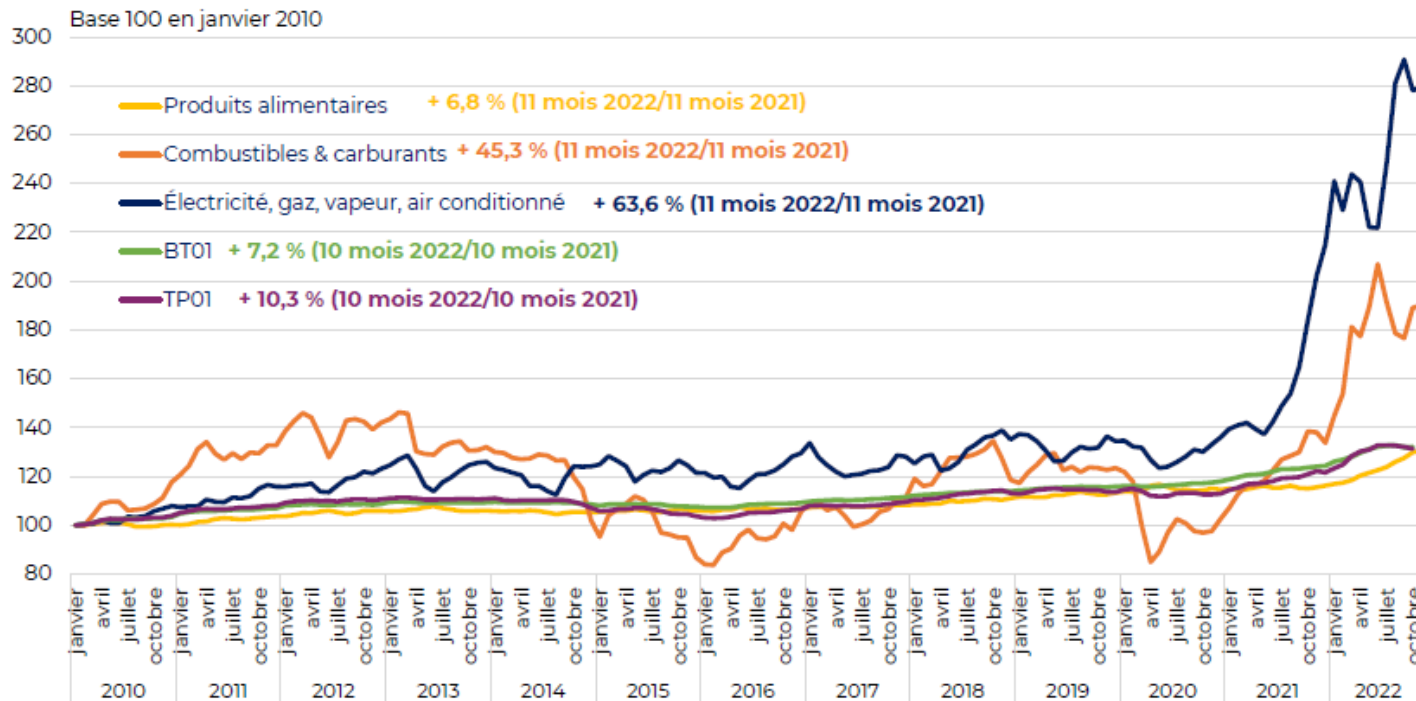
Source OCDE - novembre 2022

2021	2022	2023	2024
5,2%	3,3%	0,5%	1,4%

Contexte national

➔ Inflation et hausse des taux d'intérêts en France comme dans le reste du monde

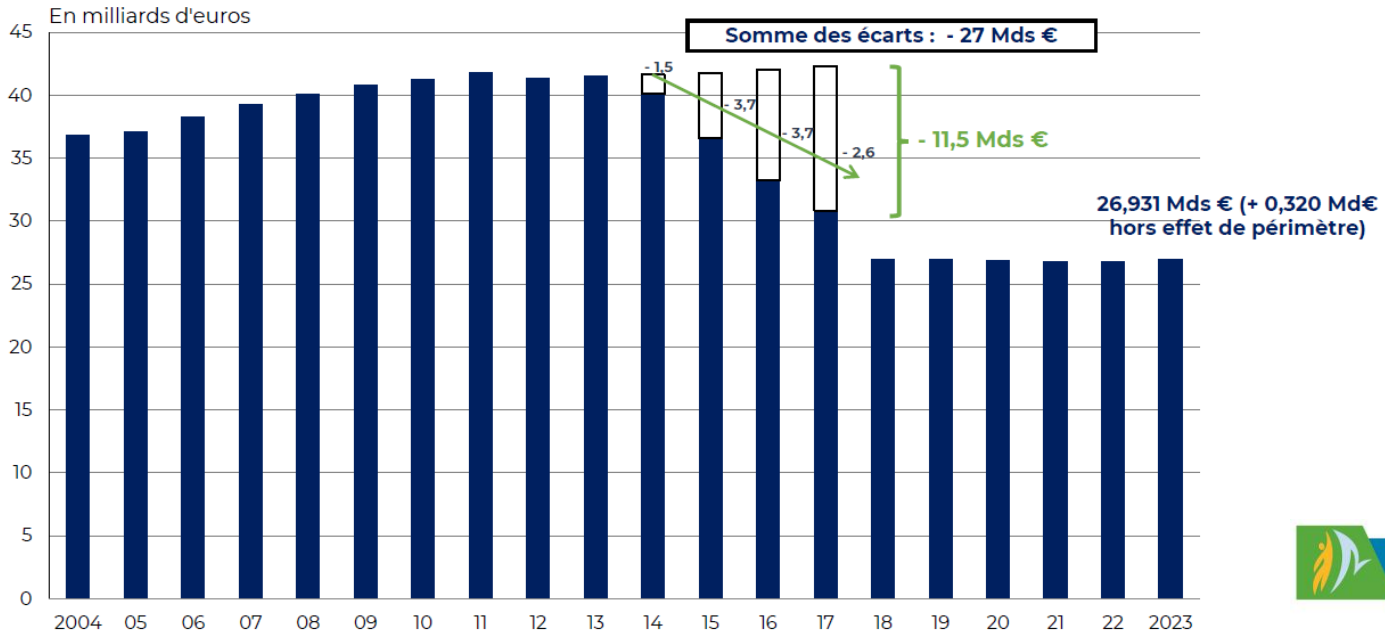
Évolution de certains indices de prix impactant la dépense locale



Contexte national

- ➔ Une loi de finances 2023 qui tente de répondre au contexte inflationniste ;
- ➔ Une DGF qui ne baisse pas pour la 1^{ère} fois depuis 2012.

Évolution de la dotation globale de fonctionnement (DGF)





Contexte national

- ☑ Confirmation du mécanisme d'évolution des bases de la fiscalité locale sur l'inflation (de novembre à novembre) soit 7,1% pour 2023 ;
- ☑ 2 dispositifs d'aide aux communes pour faire face partiellement aux dépenses d'énergie (filet de sécurité en lien avec la dégradation des ratios et l'amortisseur sur l'électricité avec une prise en charge partielle de la hausse des tarifs) ;
- ☑ L'élargissement de la liste des communes pouvant instaurer une majoration de la THRS ;
- ☑ Le maintien et le développement des aides à l'investissement avec la DETR, la DSIL et surtout la création du fond vert (2 milliards d'euros).

Pour Lacanau : poursuite de la stratégie du mandat malgré les crises successives

- ⇒ 2 fils conducteurs
 - ▶ le développement durable
 - ▶ la démocratie participative
- ⇒ Des objectifs financiers inchangés :

- ✓ Une maîtrise des dépenses de fonctionnement (en maintenant un haut niveau de qualité du service public) et une optimisation des recettes ;
- ✓ Une épargne brute supérieure à 2,5 millions d'euros ;
- ✓ Un taux d'épargne supérieur à 15% ;
- ✓ Une capacité de désendettement inférieure à 8 ans.

Un Plan Pluriannuel d'Investissements ambitieux entre 45M€ et 49M€*

* Total programme d'investissements structurants pour Lacanau sur la durée du mandat

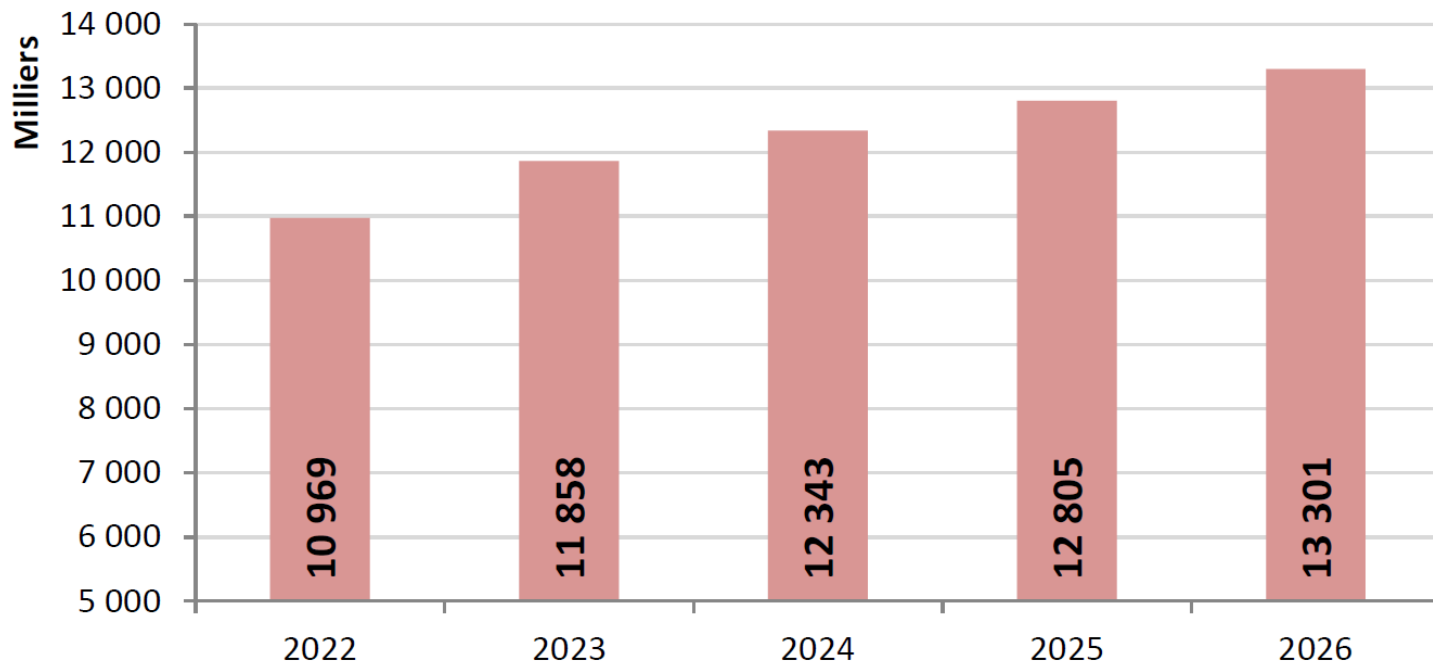
Dépenses de fonctionnement

Principaux faits marquants en 2023 :

- ➔ L'impact de l'inflation sur de nombreux postes de dépenses
 - ☑ **Actions Plan Sobriété & Energies ;**
- ➔ La gestion par un prestataire extérieur (DSP) de notre 2^{ème} crèche à la Ville ;
- ➔ La revalorisation de l'indice minimum, les augmentations du point d'indice (celle de 2022 et à venir) et les évolutions de carrière de nos agents ;
- ➔ L'impact de l'évolution des taux d'intérêt sur les frais financiers.

Dépenses de fonctionnement

Dépense réelles de fonctionnement



➔ Soit une évolution record de + 7% entre 2022 et 2023

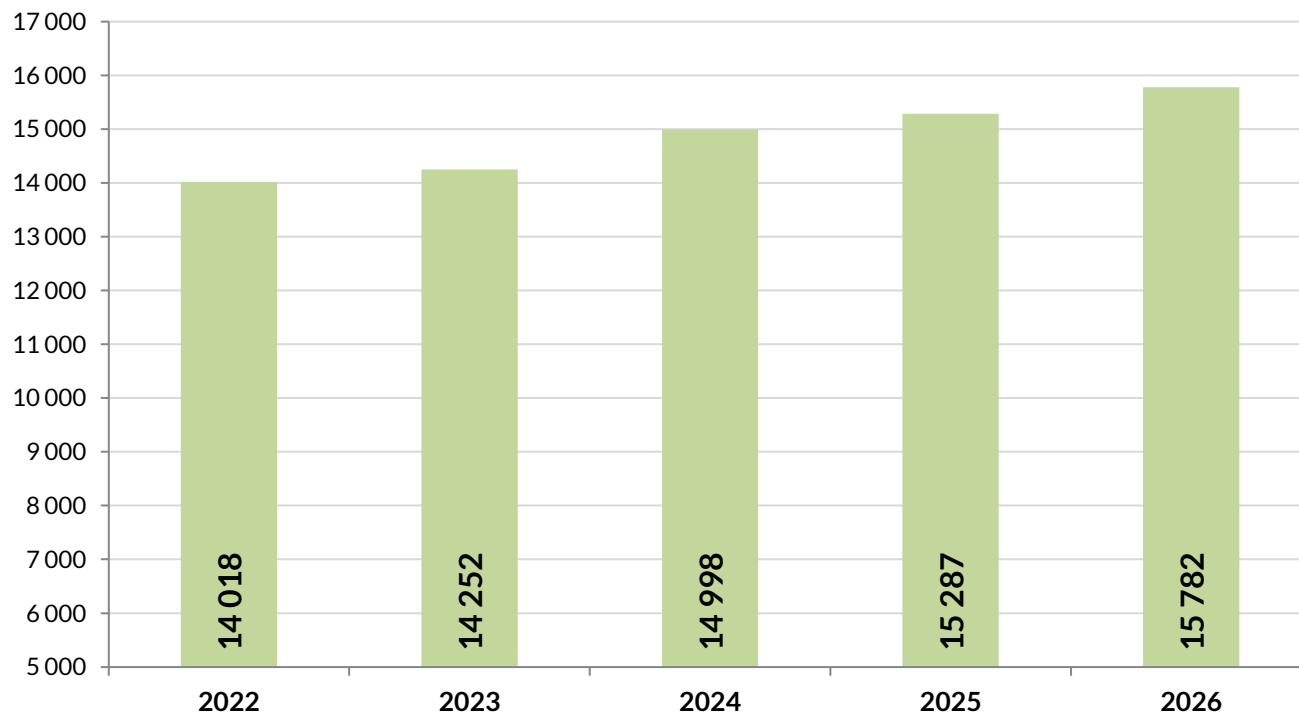
Recettes de fonctionnement

Principaux faits marquants 2023 :

- ➔ Une DGF fixe qui ne baisse plus (pour la première fois depuis 2013) ;
- ➔ Evolution des bases par la valorisation forfaitaire des valeurs locatives à 7,1% ;
- ➔ Evolution des tarifs d'occupation du domaine public pour les activités commerciales de 6% en lien avec l'inflation et dans le respect des engagements contractuels ;
- ➔ Evolution du reversement du budget « Parkings » ;
- ➔ Evolution moyenne des tarifs des services municipaux à 2%, soit à un niveau très inférieur à l'inflation ;
- ➔ Instauration de la THRS au taux de 20% en 2024 ;
- ➔ Pas d'augmentation de la taxe foncière pour la 7^{ème} année consécutive.

Recettes de fonctionnement

Evolution des recettes réelles de fonctionnement (hors cessions)



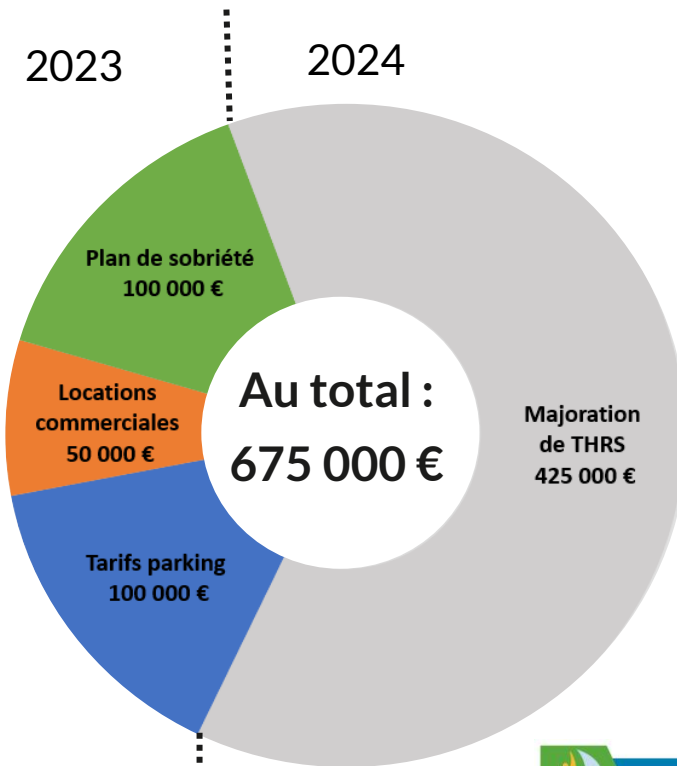
➔ Soit une évolution de + 1,7% entre 2022 et 2023

Stratégie face aux défis exogènes

Chute potentielle de l'épargne brute avant actions

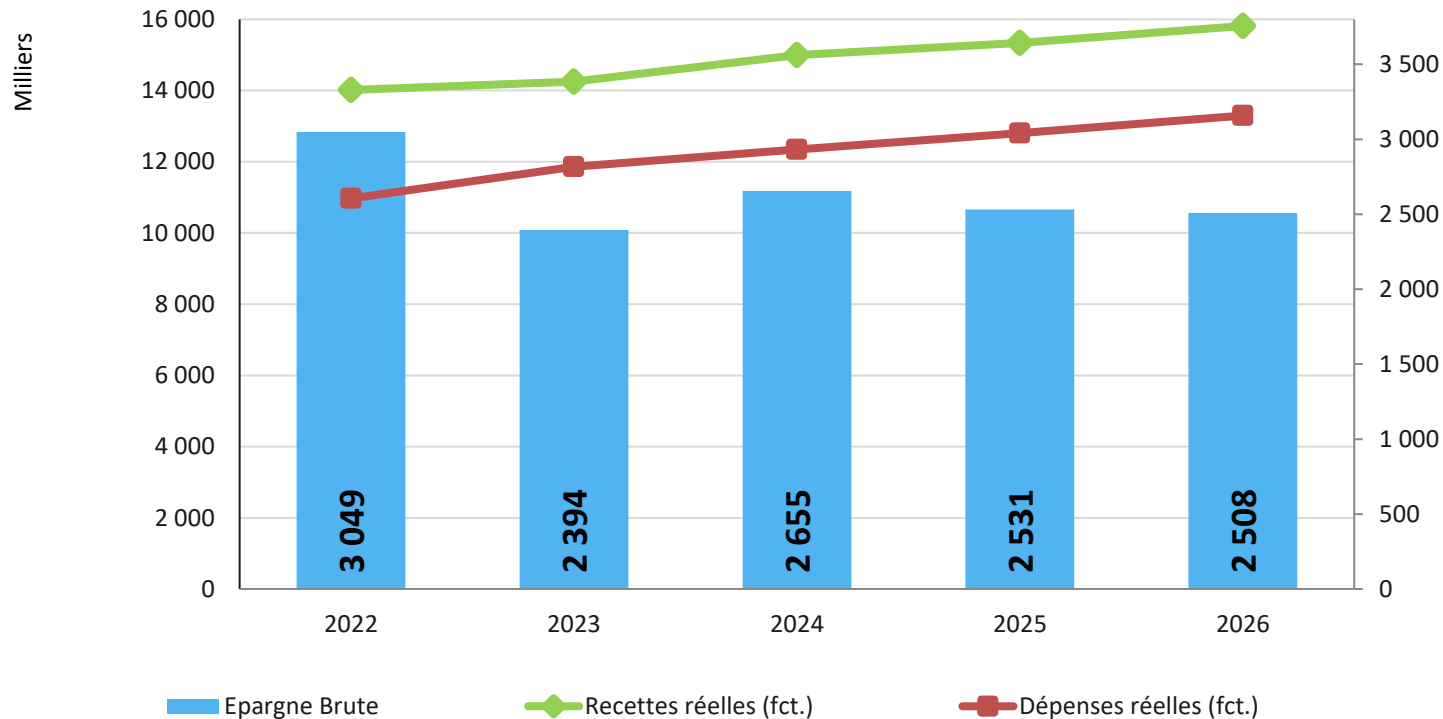


- 855 000 €



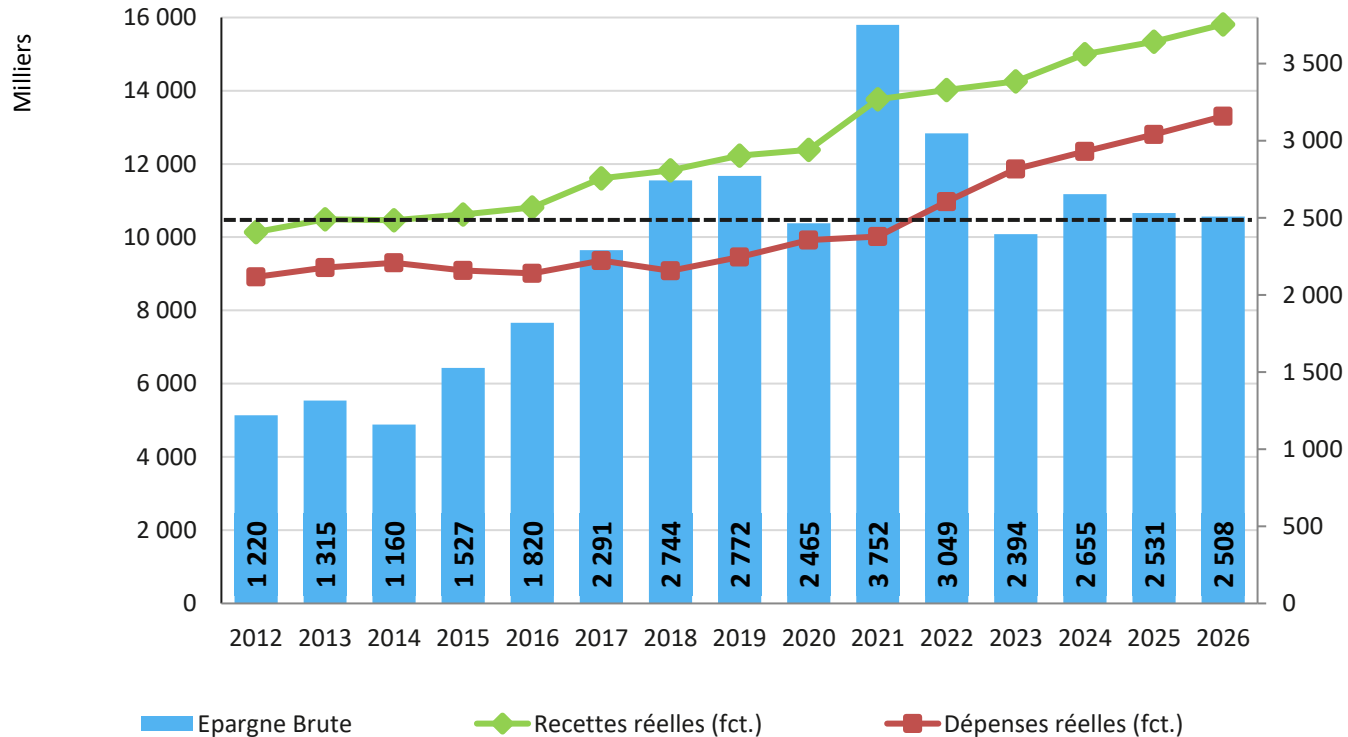
Evolution des équilibres financiers avec cette stratégie

Recettes et dépenses de fonctionnement, épargne brute



Pour mémoire

Recettes et dépenses de fonctionnement, épargne brute



Evolution des ratios financiers

	2022	2023	2024	2025	2026
EPARGNE BRUTE	3 049 000 €	2 394 000 €	2 655 000 €	2 531 000 €	2 508 000 €
EPARGNE NETTE	1 626 000 €	978 000 €	1 036 000 €	912 000 €	895 000 €
STOCK DE DETTE	10 977 000 €	14 20 000 €	14 391 000 €	16 099 000 €	16 981 000 €
CDD	3,6 ans	6,0 ans	5,5 ans	6,4 ans	6,8 ans
TAUX D'EPARGNE	21,7%	16,8%	17,7%	16,5%	15,9%

Poursuite et montée en puissance d'un programme d'investissements très ambitieux

➔ *Etat des AP/CP (autorisation de programme / crédit de paiement)*

	Réalisé 2021	Réalisé 2022	CP 2023	CP 2024	CP 2025	CP 2026	Montant global de l'AP
Mobilité / Liaison douce	14 605	406 423	3 142 000	2 262 000			5 825 028
Stratégie locale de gestion de la bande côtière	264 446	179 709	1 556 245				2 000 400
Stratégie locale de gestion de la bande côtière II			137 094	207 294	144 294	115 494	604 176
Trait de côte - PPA France relance	260 860	486 133	3 314 000	3 245 000	3 971 000		11 276 993
Agrandissement de l'hôtel de ville		377 048	1 184 500				1 561 548
Reconstruction de voirie		515 615	970 000	360 000	360 000	361 406	2 567 021
Matériel roulant			169 500	107 000	152 000	157 000	585 500
TOTAUX	539 911	1 964 928	10 473 339	6 181 294	4 627 294	633 900	

Poursuite et montée en puissance d'un programme d'investissements très ambitieux

➔ Autres grands projets lancés ou réalisés durant le mandat :
Groupe scolaire Lacanau Ville, Ville Océane (Ouvrage, Ortal-Front de Mer...)

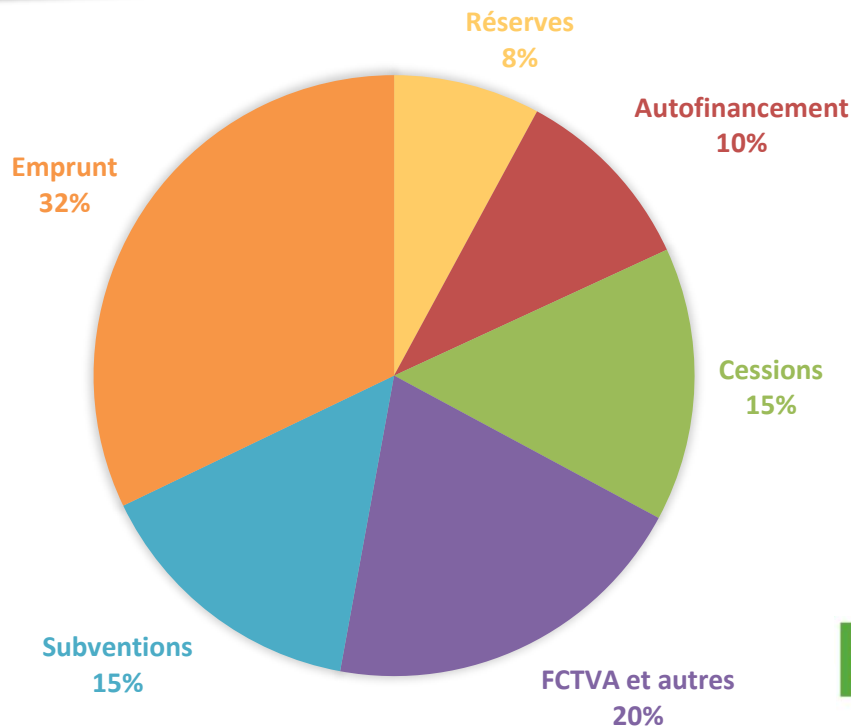
➔ Investissements structurants pour améliorer le cadre de vie (2023 - 2026) :

- ✓ entretien du domaine public > 2 M€
- ✓ voirie > 2,2 M€
- ✓ rénovation et enfouissement des réseaux d'éclairage public > 1,8 M€
- ✓ entretien du patrimoine communal > 2 M€

Un PPI ambitieux entre 36M€ et 40M€ *entre 2023 et 2026*

Financement du Programme Pluriannuel d'Investissements

✓ Soit un financement
des investissements
à 68% par les ressources
propres de la commune !





www.lacanau.fr 

