

COMMUNE DE LACANAU (33)



PLAN LOCAL D'URBANISME

P.L.U.

6-A

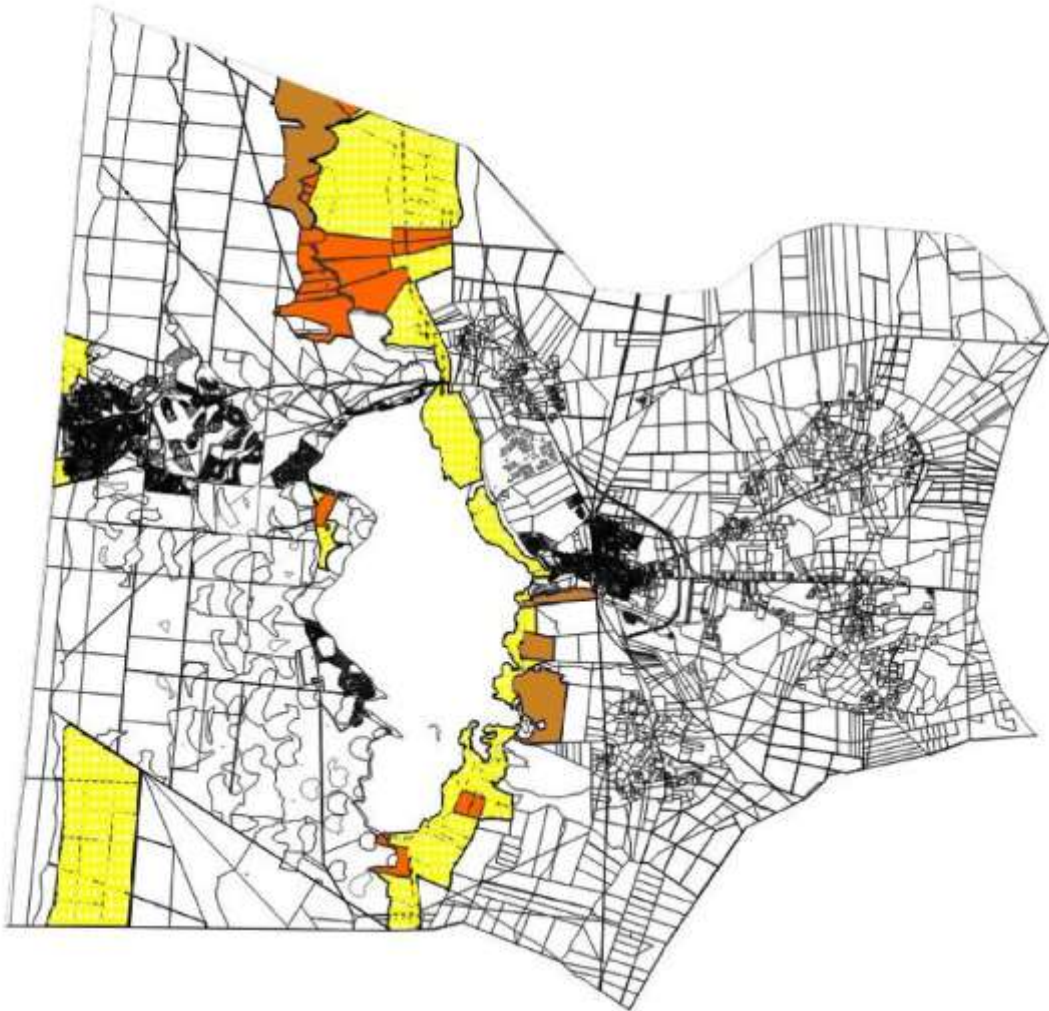
Les zones de préemption du département (espaces naturels sensibles)






DOSSIER D'APPROBATION
Conseil Municipal du 11 Mai 2017

GHECO urbanistes
Rivière-Environnement
Mairie de Lacanau



Espaces Naturels Sensibles



-  ENS acquis par le Conservatoire du Littoral
-  Zones de préemption au titre des
-  ENS acquis par le Département
-  Bâti
-  Cadastre



Réalisation: avril 2017 - Rivière Environnement
Source: CD 33

COMMUNE DE LACANAU (33)



PLAN LOCAL D'URBANISME

P.L.U.

6-B

**Les périmètres à l'intérieur desquels
s'applique le droit de préemption urbain
défini par les articles L.211-1 et suivants
(DPU)**

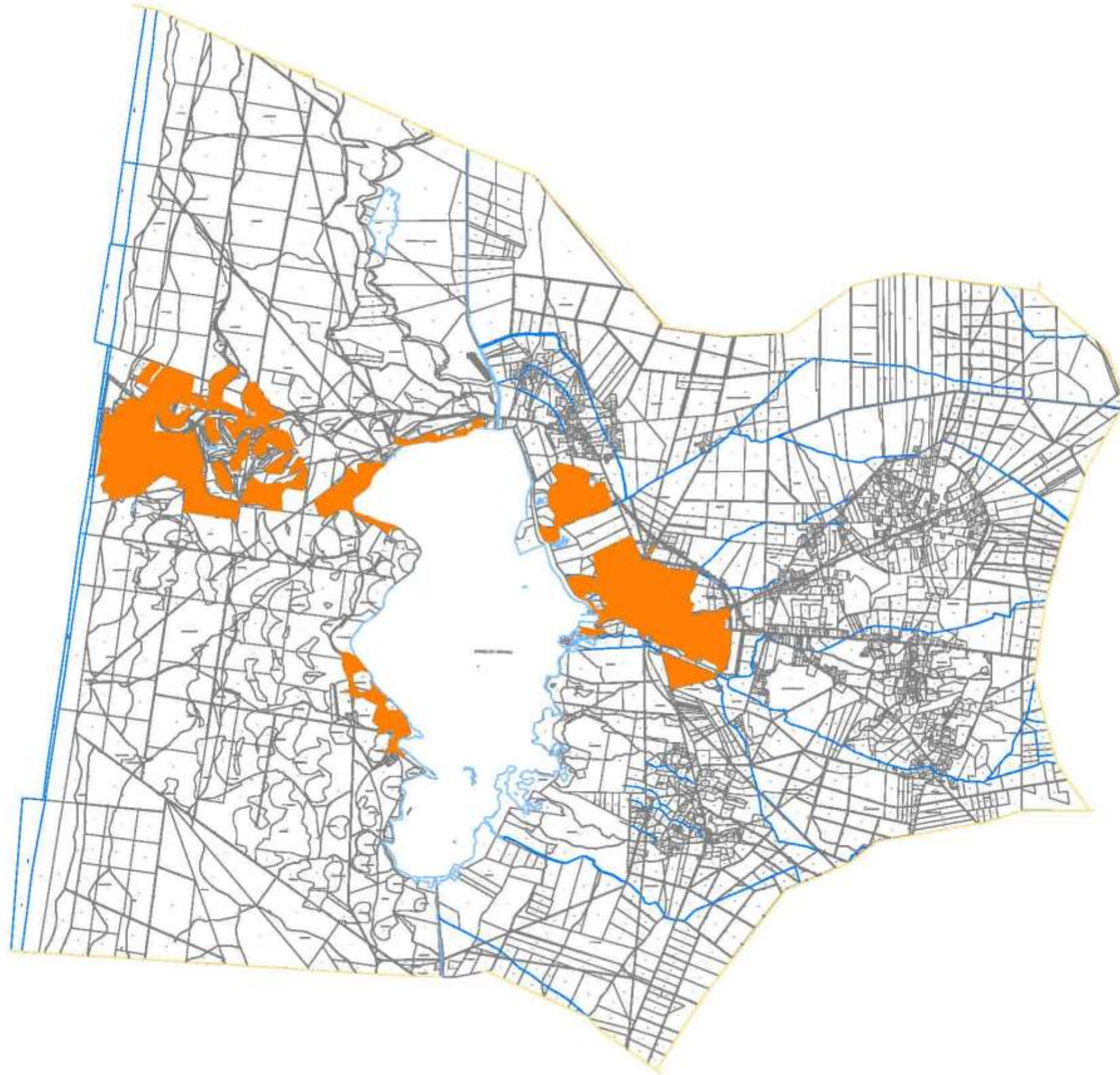
DOSSIER D'APPROBATION
Conseil Municipal du 11 Mai 2017

GHECO urbanistes
Rivière-Environnement
Mairie de Lacanau



**LES PERIMETRES A L'INTERIEUR DESQUELS S'APPLIQUE
LE DROIT DE PREEMPTION URBAIN (D.P.U.) (ARTICLE L.211-1 DU C.U.)
CORRESPONDENT AUX ZONES DE TYPES U, 1AU ET 2AU DU PLU.**

PERIMETRE D'APPLICATION DU DPU - ZONES U ET1AU-2AU DU PLU





MAIRIE de LACANAU

REPUBLIQUE FRANÇAISE

EXTRAIT
DU REGISTRE DES DELIBERATIONS DU CONSEIL MUNICIPAL
DE LA COMMUNE DE LACANAU

Département de la Gironde
Arrondissement de Lesparre
Canton Sud Médoc

∞ ∞
L'an deux mille dix-sept, le 11 du mois de mai à 20 heures 00
∞ ∞

Le Conseil Municipal de Lacanau s'est réuni en séance ordinaire, à la mairie, sous la présidence de M. Laurent PEYRONDET, Maire.

∞ ∞
Nombre de conseillers en exercice : 27
∞ ∞

Etaient présents :

M. Michel BAUER, Mme Sylvie LAVERGNE, M. Adrien DEBEVER, Mme Alexia BACQUEY, M. Philippe WILHELM, M. Hervé CAZENAVE, Mme Pascale MARZAT, Adjoints.

M. Patrick MORISSET, Mme Bénédicte LABBE, M. Alain BERTRAND, Mme Anne ESCOLA, Mme Corinne FRITSCH, M. Steeve LOZANO, M. Alexandre DANJEAN, Mme Amandine VIGNERON, M. Jérémy BOISSON, Mme Brigitte BILLA, Mme Tiphaine RAGUENEL, M. Denis LAGOFUN, M. Cyril CAMU et M. Jean-Yves MAS et M. Olivier BACCIALONE, Conseillers Municipaux.

Etaient excusés :

M. Cyrille RENELEAU qui a donné procuration à Mme Pascale MARZAT
Mme Lydia LESCOMBE qui a donné procuration à M. Jean-Yves MAS

Etaient absents :

Mme Catherine DUBOURG
M. Joris MONSEIGNE

∞ ∞
M. Patrick MORISSET est élu Secrétaire de séance.

∞ ∞

N° DL11052017-02 : Institution du droit de préemption urbain (DPU) sur les zones U et AU du Plan Local d'Urbanisme (PLU)

Rapporteur : Monsieur le Maire

Le Code de l'urbanisme, en son article L.211-1, offre la possibilité aux communes dotées d'un plan local d'urbanisme (PLU) approuvé d'instituer un droit de préemption urbain (DPU) sur tout ou partie des zones urbaines et des zones d'urbanisation future délimitées par le PLU.

Le DPU représente pour la commune un outil de politique foncière, lui permettant de réaliser, dans l'intérêt général, des actions ou opérations répondant aux objets définis à l'article L.300-1 du Code de l'urbanisme :

- mettre en œuvre un projet urbain
- mettre en œuvre une politique locale de l'habitat
- favoriser le développement des loisirs et du tourisme
- lutter contre l'insalubrité et l'habitat indigne ou dangereux
- permettre le renouvellement urbain
- sauvegarder ou mettre en valeur le patrimoine bâti ou non bâti et les espaces naturels.

Par délibération en date du 18 décembre 1989, le Conseil Municipal a institué un DPU sur toutes les zones U (zones urbaines) et NA (zones d'urbanisation futures) du Plan d'Occupation des Sols (POS).

Par délibération en date du 11 avril 2014, en application de l'article L.2122-22 du Code général des collectivités territoriales, le Conseil Municipal a notamment chargé le Maire d'exercer au nom de la commune les droits de préemption définis par le Code de l'urbanisme.

Par délibération en date du 11 mai 2017, le Conseil Municipal a approuvé le PLU de la commune. En conséquence, il convient de mettre à jour le DPU de la commune conformément au périmètre d'application du celui-ci annexé au PLU en application des dispositions de l'article R.123-16 du Code de l'Urbanisme.

VU le Code de l'urbanisme et notamment les articles L.210-1 et L.210-2, L.211-1 à L.211-5, L.300-1 et R.211-1 à R.211-8,

VU la délibération du Conseil Municipal en date du 18 décembre 1989 instituant le DPU,

VU la délibération du Conseil Municipal en date du 11 avril 2014 portant délégations du Conseil Municipal au Maire,

VU la délibération du Conseil Municipal en date du 11 mai 2017 approuvant le PLU,

Après en avoir délibéré, à l'unanimité des membres présents et représentés, le CONSEIL MUNICIPAL :

✂ DÉCIDE d'instituer le droit de préemption urbain sur la totalité des zones U (zones urbaines) et AU (zones d'urbanisation futures) délimitées au Plan Local d'Urbanisme,

✂ PRÉCISE que :

- la présente délibération fera l'objet, conformément à l'article R.211-2 du Code de l'urbanisme, d'un affichage en Mairie pendant un mois et d'une insertion dans deux journaux diffusés dans le département ;
- la présente délibération sera transmise, conformément à l'article R.211-3 du Code de l'urbanisme, au directeur départemental des finances publiques, au Conseil supérieur du notariat, à la Chambre départementale des notaires, aux barreaux constitués près le Tribunal de Grande Instance de Bordeaux,
- la présente délibération sera rendue exécutoire après accomplissement de la dernière mesure de publicité.

Fait et délibéré les jour, mois, an ci-dessus. Pour extrait certifié conforme.

Le Maire,



Laurent PEYRONDET



MAIRIE DE LACANAU
Télétransmis le :
12 MAI 2017
N° 033 213 302 144 2017
0512.DL11052017...02.DF

Forme exécutoire des actes des autorités locales (loi 82-213 du 2 mars 1982). Acte de la commune de Lacanau.
Transmis le 12 MAI 2017 à la Sous-Préfecture de Lesparre-Médoc,
Publié le 12 MAI 2017 en Mairie de Lacanau.

COMMUNE DE LACANAU (33)



PLAN LOCAL D'URBANISME

P.L.U.

6-B

**Les périmètres à l'intérieur desquels
s'applique le droit de préemption urbain
défini par les articles L.211-1 et suivants
(DPU)**

DOSSIER D'APPROBATION
Conseil Municipal du 11 Mai 2017

GHECO urbanistes
Rivière-Environnement
Mairie de Lacanau

MAIRIE DE LACANAU

Télétransmis le :

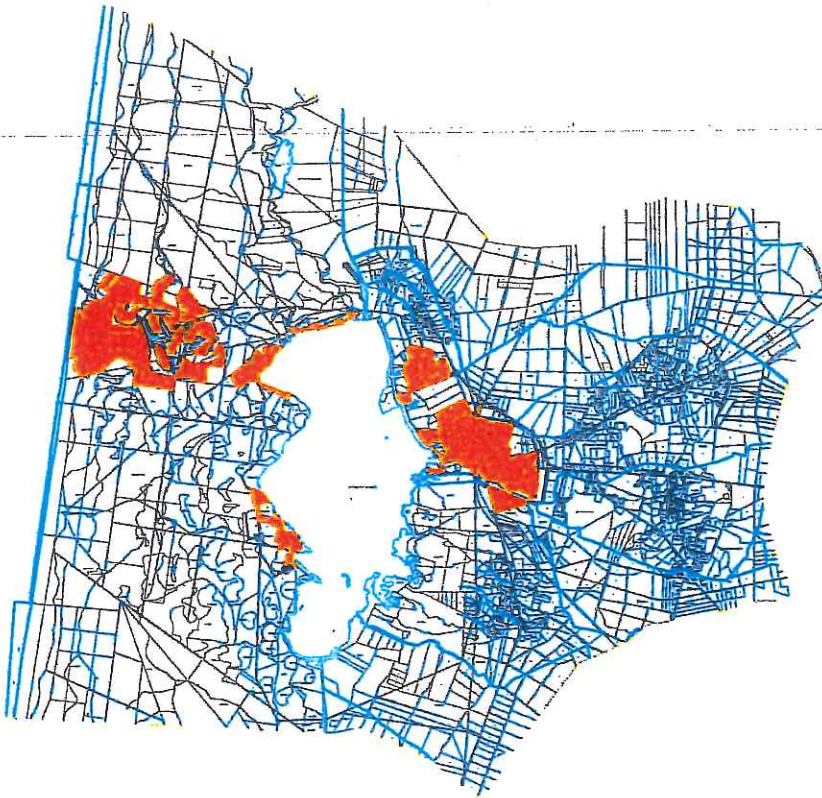
12 MAI 2017

N° 033 213 302 144 2017

0512 DU 1052017.02. DE



PERIMETRE D'APPLICATION DU DPU - ZONES U ET1AU-2AU DU PLU



COMMUNE DE LACANAU (33)



PLAN LOCAL D'URBANISME

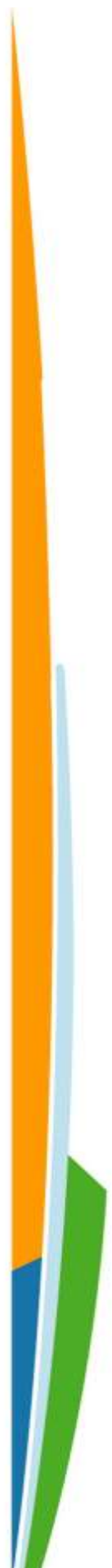
P.L.U.

6-C

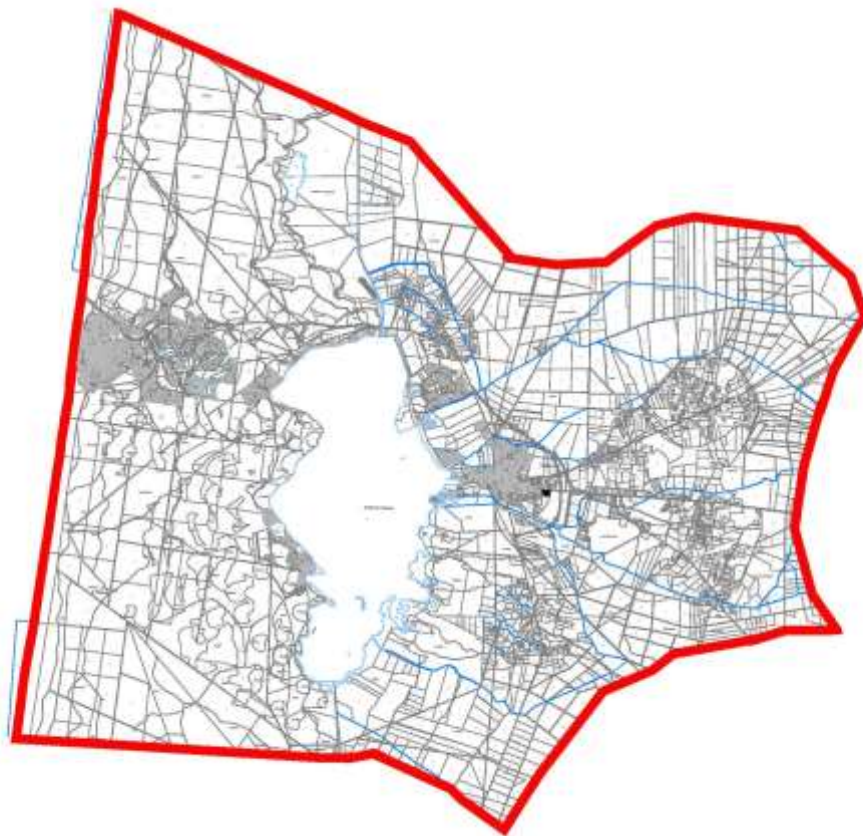
**Les zones dans lesquelles s'applique
le permis de démolir**

DOSSIER D'APPROBATION
Conseil Municipal du 11 Mai 2017

GHECO urbanistes
Rivière-Environnement
Mairie de Lacanau



**LES PERIMETRES A L'INTERIEUR DESQUELS S'APPLIQUE
LE PERMIS DE DEMOLIR (ARTICLE L.211-1 DU C.U.) CORRESPOND A LA
TOTALITE DU TERRITOIRE COMMUNAL.**



COMMUNE DE LACANAU (33)



PLAN LOCAL D'URBANISME

P.L.U.

6-D

**Le périmètre des secteurs situés
au voisinage des infrastructures
de transports terrestres, dans lesquels
des prescriptions d'isolement
acoustique ont été édictées**

DOSSIER D'APPROBATION
Conseil Municipal du 11 Mai 2017

GHECO urbanistes
Rivière-Environnement
Mairie de Lacanau





Liberté • Égalité • Fraternité
RÉPUBLIQUE FRANÇAISE

PRÉFET DE LA GIRONDE

DIRECTION
DÉPARTEMENTALE des
TERRITOIRES et de la
MER

Service Urbanisme
Aménagement Transports

Arrêté du 02 JUIN 2016

**Arrêté préfectoral portant approbation de la révision du
classement sonore des infrastructures de transports terrestres de la Gironde**

LE PRÉFET DE LA RÉGION AQUITAINE-LIMOUSIN-POITOU-CHARENTES
PRÉFET DE LA GIRONDE

VU le Code de la construction et de l'habitation, et notamment son article R111-4-1 ;

VU le Code de l'environnement, et notamment ses articles L571-10 et R571-32 à R571-43 ;

VU le Code de l'urbanisme, et notamment ses articles R151-51 à R151-53 ;

VU l'arrêté du 30 mai 1996, modifié le 23 juillet 2013, relatif aux modalités de classement des infrastructures de transports terrestres et à l'isolement acoustique des bâtiments d'habitation dans les secteurs affectés par le bruit ;

VU les arrêtés du 25 avril 2003 relatifs à la limitation du bruit dans les établissements d'enseignement, dans les établissements de santé et dans les hôtels ;

VU les avis des communes concernées dans le cadre de la consultation qui s'est tenue du 5 novembre 2015 au 5 février 2016 en vertu de l'article R571-39 du Code de l'environnement ;

SUR PROPOSITION du Secrétaire Général de la Préfecture ;

ARRÊTE

ARTICLE PREMIER

Les dispositions de l'arrêté du 30 mai 1996 susvisé, modifiées par l'arrêté du 23 juillet 2013, sont applicables dans le département de la Gironde aux abords des infrastructures de transports terrestres identifiées dans les éléments cartographiques et tableaux annexés au présent arrêté.

ARTICLE 2

Les communes suivantes sont concernées par le classement sonore des infrastructures de transports terrestres de la Gironde :

Abzac, Aillas, Ambarès-et-Lagrave, Andernos-les-Bains, Arbanats, Arcachon, Arcins, Arès, Arsac, Artigues-près-Bordeaux, Arveyres, Aubiac, Aubie-et-Espessas, Audengé, Auros, Avensan, Ayguemorte-les-Graves, Baron, Barsac, Bassens, Baurech, Bazas, Beautiran, Bègles, Béguey, Belin-Beliet, Bernos-Beaulac, Berson, Beychac-et-Cailleau, Bieujac, Biganos, Blaignan, Blanquefort, Blaye, Bonnetan, Bordeaux, Bouliac, Bourdelles, Bourg, Brach, Branne, Brannens, Braud-et-Saint-Louis, Bruges, Cadarsac, Cadaujac, Cadillac, Cadillac-en-Fronsadais, Camarsac, Cambes, Camblanes-et-Meynac, Camps-sur-l'Isle, Canéjan, Cantenac, Captieux, Carbon-Blanc, Carcans, Carignan-de-Bordeaux, Cars, Cartelegue, Casseuil, Castelnau-de-Médoc, Castillon-de-Castets, Castillon-la-Bataille, Castres-Gironde, Caudrot, Cavignac, Cazats, Cénac, Cenon, Cérons, Cestas, Cézac, Chamadelle, Cissac-Médoc, Civrac-de-Blaye, Civrac-en-Médoc, Coimères, Couquèques, Coutras, Créon, Croignon, Cubnezais, Cubzac-les-Ponts, Cudos, Cussac-Fort-Médoc, Daignac, Escaudes, Espiet, Étauliers, Eyrans, Eysines, Fargues, Fargues-Saint-Hilaire, Floirac, Fours, Fronsac, Gaillan-en-Médoc, Galgon, Gauriaguet, Génissac, Gironde-sur-Dropt, Giscos, Gours, Gradignan, Grézillac, Guillac, Gujan-Mestras, Hourtin, Illats, Izon, Jugazan, La Brède, La Lande-de-Fronsac, La Réole, La Rivière, La Roquille, La Sauve, La Teste-de-Buch, Labarde, Lacanau, Lalande-de-Pomerol, Lamarque, Lamothe-Landerron, Langoiran, Langon, Lanton, Lapouyade, Laruscade, Latresne, Le Barp, Le Bouscat, Le Haillan, Le Pian-Médoc, Le Pian-sur-Garonne, Le Porge, Le Taillan-Médoc, Le Teich, Le Temple, Le Tourne, Lège-Cap-Ferret, Léognan, Les Artigues-de-Lussac, Les Billaux, Les Églisottes-et-Chalaures, Les Peintures, Lesparre-Médoc, Lestiac-sur-Garonne, Libourne, Lignan-de-Bazas, Listrac-Médoc, Lormont, Loupes, Loupiac, Ludon-Médoc, Lugon-et-l'Île-du-Carney, Lugos, Macau, Madirac, Marcheprime, Marcillac, Margaux, Margueron, Marimbault, Marsas, Martignas-sur-Jalle, Martillac, Mazères, Mazion, Mérignac, Mios, Mongauzy, Montagne, Montagoudin, Montussan, Moulis-en-Médoc, Moulon, Naujan-et-Postiac, Néac, Noaillac, Paillet, Parempuyre, Pauillac, Pessac, Peujard, Pineuilh, Podensac, Pomerol, Pompignac, Pondaurat, Portets, Preignac, Prignac-en-Médoc, Prignac-et-Marcamps, Pugnac, Pujols-sur-Ciron, Puynormand, Queyrac, Quinsac, Rauzan, Reignac, Rions, Roaillan, Sablons, Sadirac, Saillans, Saint-André-de-Cubzac, Saint-André-et-Appelles, Saint-Antoine, Saint-Aubin-de-Blaye, Saint-Aubin-de-Médoc, Saint-Avit-Saint-Nazaire, Saint-Caprais-de-Blaye, Saint-Caprais-de-Bordeaux, Saint-Christoly-de-Blaye, Saint-Christoly-de-Médoc, Saint-Denis-de-Pile, Saint-Émilion, Sint-Genès-de-Blaye, Saint-Genès-de-Lombaud, Saint-Germain-d'Esteuil, Saint-Germain-de-la-Rivière, Saint-Germain-du-Puch, Saint-Gervais, Saint-Hippolyte, Saint-Jean-d'Ilac, Saint-Jean-de-Blaignac, Saint-Julien-Beychevelle, Saint-Laurent-d'Arce, Saint-Laurent-des-Combes, Saint-Laurent-Médoc, Saint-Léon, Saint-Loubès, Saint-Louis-de-Montferrand, Saint-Macaire, Saint-Magne-de-Castillon, Saint-Maixant, Saint-Mariens, Saint-Martin-de-Sescas, Saint-Martin-Lacaussade, Saint-Médard-d'Eyrans, Saint-Médard-de-Guizières, Saint-Médard-en-Jalles, Saint-Michel-de-Fronsac, Saint-Michel-de-Rieufret, Saint-Pardon-de-Conques, Saint-Paul, Saint-Pey-d'Armens, Saint-Pierre-d'Aurillac, Saint-Pierre-de-Mons, Saint-Quentin-de-Baron, Saint-Romain-la-Virvée, Saint-Sauveur, Saint-Sauveur-de-Puynormand, Saint-Savin, Saint-Sèlve, Saint-Seurin-de-Cursac, Saint-Seurin-sur-l'Isle, Saint-Sulpice-de-Faleyrens, Saint-Sulpice-et-Cameyrac, Saint-Vincent-de-Paul, Saint-Vivien-de-Blaye, Sainte-Croix-du-Mont, Sainte-Eulalie, Sainte-Foy-la-Grande, Sainte-Hélène, Sainte-Terre, Salaunes, Salleboeuf, Salles, Saucats, Saugon, Saumos, Sauternes, Savignac, Soussans, Tabanac, Talence, Targon, Tauriac, Teuillac, Tizac-de-Curton, Toulence, Tresses, Vayres, Verdelais, Vertheuil, Vignonet, Villenave-d'Ornon, Virelade, Virsac et Yvrac.

ARTICLE 3

Les arrêtés préfectoraux suivants sont abrogés :

- arrêté préfectoral du 30 janvier 2003 portant classement sonore d'autoroutes, de routes nationales et départementales anciennement nationales ;
- arrêté préfectoral du 2 mars 2009 portant classement sonore de voies ferrées en Gironde ;
- arrêté préfectoral du 3 mars 2009 portant classement sonore de voies sur Bordeaux Métropole (ex Communauté Urbaine de Bordeaux) ;
- arrêté préfectoral du 6 avril 2011 portant classement sonore d'infrastructures terrestres non prises en compte par l'arrêté du 30 janvier 2003 ;
- arrêté préfectoral du 8 août 2011 portant classement sonore de l'autoroute A65.

ARTICLE 4

Un secteur affecté par le bruit est défini de part et d'autre de chaque tronçon de voie classée. Sa largeur correspond à la distance mentionnée dans le tableau ci-après comptée de part et d'autre de l'infrastructure à partir du bord extérieur de la chaussée, ou du rail, le plus proche ;

Catégorie de l'infrastructure	Niveau sonore de référence L_{Aeq} (6h-22h) en dB(A)	Niveau sonore de référence L_{Aeq} (22h-6h) en dB(A)	Largeur des secteurs affectés par le bruit
1	$L > 81$	$L > 76$	300 mètres
2	$76 < L \leq 81$	$71 < L \leq 76$	250 mètres
3	$70 < L \leq 76$	$65 < L \leq 71$	100 mètres
4	$65 < L \leq 70$	$60 < L \leq 65$	30 mètres
5	$60 < L \leq 65$	$55 < L \leq 60$	10 mètres

Les niveaux sonores de référence L_{Aeq} sont évalués :

- pour les infrastructures en service, par calcul ou mesures sur site à partir d'hypothèses de trafic correspondant aux conditions de circulation moyennes représentatives de l'ensemble de l'année (trafic moyen journalier annuel TMJA), ou bien par calcul à partir d'hypothèses de trafic correspondant à la situation à terme,
- pour les infrastructures en projet, qui ont donné lieu à l'une des mesures prévues à l'article R571-32 du Code de l'environnement, par calcul à partir des hypothèses de trafic retenues dans les études d'impact ou les études préalables à l'une de ces mesures.

ARTICLE 5

Les bâtiments d'habitation, les établissements d'enseignement et de santé, et les hôtels à construire dans les secteurs affectés par le bruit doivent présenter un isolement acoustique minimum contre les bruits extérieurs.

Pour les bâtiments d'habitation, l'isolement acoustique minimum est déterminé selon les articles 5 à 9 de l'arrêté du 30 mai 1996 susvisé.

Pour les établissements d'enseignement, les établissements de santé, et pour les hôtels, l'isolement acoustique minimum est déterminé en application de celui des trois arrêtés du 25 avril 2003 susvisés spécifiques au type de bâtiments en question. Ces trois arrêtés sont accompagnés de la circulaire du 25 avril 2003 relative à l'application de la réglementation acoustique des bâtiments autres que d'habitation, parue en même temps au Journal Officiel de la République Française du 28 mai 2003.

ARTICLE 6

Les annexes des Plans Locaux d'urbanisme (PLU) des communes visées à l'article 3 doivent être mises à jour, conformément à l'article R151-53 du Code de l'urbanisme, pour prendre en compte ;

- le périmètre des secteurs situés au voisinage des infrastructures de transports terrestres, dans lesquels des prescriptions d'isolement acoustique ont été édictées en application de l'article L571-10 du Code de l'environnement,
- les prescriptions d'isolement acoustique édictées et la référence des arrêtés préfectoraux correspondants,
- l'indication des lieux où ces informations peuvent être consultées.

ARTICLE 7

Le présent arrêté fait l'objet d'une publication au Recueil des actes administratifs du département, et d'un affichage dans les mairies concernées par ce classement sonore, pendant un mois minimum.

Il est tenu à disposition du public dans les mairies concernées.

Les informations issues de cet arrêté sont également mises en ligne sur le site internet des services de l'État en Gironde (www.gironde.gouv.fr) par les rubriques suivantes : « Politiques publiques / Transports, déplacements et sécurité routière / Transports / Bruit des infrastructures / Classements sonores des infrastructures de transport terrestre ».

ARTICLE 8

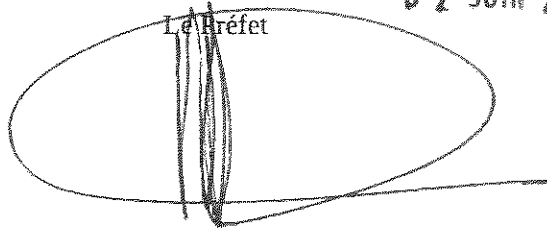
Le présent arrêté peut faire l'objet d'un recours dans le délai de 2 mois à compter de la date de notification du présent arrêté.

ARTICLE 9

Le Secrétaire Général de la Préfecture, Mesdames et Messieurs les Maires des communes concernées, et le Directeur Départemental des Territoires et de la Mer de la Gironde sont chargés, chacun en ce qui le concerne, de l'exécution du présent arrêté.

Fait à Bordeaux, le 02 JUIN 2016

Le Préfet

A large, stylized handwritten signature in black ink, consisting of several vertical loops and a long horizontal stroke extending to the right.

CLASSEMENT SONORE DES INFRASTRUCTURES DE TRANSPORTS TERRESTRES
Commune de LACANAU
ANNEXE À L'ARRÊTÉ PRÉFECTORAL DU 2 JUIN 2016

CLASSEMENT SONORE DES VOIES ROUTIÈRES

Nom de la voie	Début du tronçon	Fin du tronçon	Tissu	Largeur	TMJA	Vitesse VL	Pourcentage PL	Laeq jour	Laeq nuit	Catégorie
D3	RD6	RD6	0	7	5550	50	5	65	57	5
D5E3	Crasse de Planque Martin	Les Andrauts	0	7	9099	90	3	72	62	3
D5E3	Les Andrauts : zone 70 Sud	Les Andrauts : zone 70 Nord	0	7	9099	70	3	70	60	4
D5E3	D6	Crasse de Planque Martin	0	7	9099	90	3	72	62	3
D5E3	Les Andrauts	limite de commune Saumos	0	7	9099	90	3	72	62	3
D6	Entree d'agglo LACANAU-OCEAN	Fin route	0	7	5550	50	3	65	55	5
D6	Sortie d'agglo LE HUGA	Entree d'agglo LACANAU-OCEAN	0	7	5550	90	3	69	60	4
D6	Entree d'agglo LE HUGA	Sortie d'agglo LE HUGA	0	7	5550	50	3	65	55	5
D6	Fin limitation 50 km/h	Entree d'agglo LE HUGA	0	7	5550	90	3	69	60	4
D6	Debut limitation 50 km/h	Fin limitation 50 km/h	0	7	5550	50	3	65	55	5
D6	Rond-point les Balmasses	Debut limitation 50 km/h	0	7	5550	90	3	69	60	4
D6	Sortie d'agglomeration	Rond-point les Balmasses	0	7	5550	90	3	69	60	4
D6	fin zone 30	Sortie d'agglomeration	0	7	5550	50	3	65	55	5
D6	Entree d'agglomeration	RD3	0	7	5460	50	3	65	55	5
D6	Limite de commune STE-HELENE	Entree d'agglomeration	0	7	5460	90	3	69	60	4
D6	RD3	fin zone 30	0	7	5550	30	3	61	52	5

CLASSEMENT SONORE DES INFRASTRUCTURES DE TRANSPORTS TERRESTRES
Commune de LACANAU
ANNEXE A L'ARRÊTÉ PRÉFECTORAL DU 2 JUN 2016



CLASSEMENT SONORE DES INFRASTRUCTURES DE TRANSPORTS TERRESTRES
Commune de LACANAU
ANNEXE À L'ARRÊTÉ PRÉFECTORAL DU 2 JUIN 2016



COMMUNE DE LACANAU (33)



PLAN LOCAL D'URBANISME

P.L.U.

7-C

**Les prescriptions d'isolement acoustique
applicables dans les secteurs situés au
voisinage des infrastructures de
transports terrestres**
**Arrêtés relatifs à l'isolement acoustique
et à la limitation du bruit**

DOSSIER D'APPROBATION
Conseil Municipal du 11 Mai 2017

GHECO urbanistes
Rivière-Environnement
Mairie de Lacanau





PRÉFET DE LA GIRONDE

DIRECTION
DÉPARTEMENTALE des
TERRITOIRES et de la
MER

Service Urbanisme
Aménagement Transports

Arrêté du 02 JUIN 2016

**Arrêté préfectoral portant approbation de la révision du
classement sonore des infrastructures de transports terrestres de la Gironde**

LE PRÉFET DE LA RÉGION AQUITAINE-LIMOUSIN-POITOU-CHARENTES
PRÉFET DE LA GIRONDE

VU le Code de la construction et de l'habitation, et notamment son article R111-4-1 ;

VU le Code de l'environnement, et notamment ses articles L571-10 et R571-32 à R571-43 ;

VU le Code de l'urbanisme, et notamment ses articles R151-51 à R151-53 ;

VU l'arrêté du 30 mai 1996, modifié le 23 juillet 2013, relatif aux modalités de classement des infrastructures de transports terrestres et à l'isolement acoustique des bâtiments d'habitation dans les secteurs affectés par le bruit ;

VU les arrêtés du 25 avril 2003 relatifs à la limitation du bruit dans les établissements d'enseignement, dans les établissements de santé et dans les hôtels ;

VU les avis des communes concernées dans le cadre de la consultation qui s'est tenue du 5 novembre 2015 au 5 février 2016 en vertu de l'article R571-39 du Code de l'environnement ;

SUR PROPOSITION du Secrétaire Général de la Préfecture ;

ARRÊTE

ARTICLE PREMIER

Les dispositions de l'arrêté du 30 mai 1996 susvisé, modifiées par l'arrêté du 23 juillet 2013, sont applicables dans le département de la Gironde aux abords des infrastructures de transports terrestres identifiées dans les éléments cartographiques et tableaux annexés au présent arrêté.

ARTICLE 2

Les communes suivantes sont concernées par le classement sonore des infrastructures de transports terrestres de la Gironde :

Abzac, Aillas, Ambarès-et-Lagrave, Andernos-les-Bains, Arbanats, Arcachon, Arcins, Arès, Arsac, Artigues-près-Bordeaux, Arveyres, Aubiac, Aubie-et-Espessas, Audengé, Auros, Avensan, Ayguemorte-les-Graves, Baron, Barsac, Bassens, Baurech, Bazas, Beautiran, Bègles, Béguey, Belin-Beliet, Bernos-Beaulac, Berson, Beychac-et-Cailleau, Bieujac, Biganos, Blaignan, Blanquefort, Blaye, Bonnetan, Bordeaux, Bouliac, Bourdelles, Bourg, Brach, Branne, Brannens, Braud-et-Saint-Louis, Bruges, Cadarsac, Cadaujac, Cadillac, Cadillac-en-Fronsadais, Camarsac, Cambes, Camblanes-et-Meynac, Camps-sur-l'Isle, Canéjan, Cantenac, Captieux, Carbon-Blanc, Carcans, Carignan-de-Bordeaux, Cars, Carteleque, Casseuil, Castelnau-de-Médoc, Castillon-de-Castets, Castillon-la-Bataille, Castres-Gironde, Caudrot, Cavignac, Cazats, Cénac, Cenon, Cérons, Cestas, Cézac, Chamadelle, Cissac-Médoc, Civrac-de-Blaye, Civrac-en-Médoc, Coimères, Couquèques, Coutras, Créon, Croignon, Cubnezais, Cubzac-les-Ponts, Cudos, Cussac-Fort-Médoc, Daignac, Escaudes, Espiet, Étauliers, Eyrans, Eysines, Fargues, Fargues-Saint-Hilaire, Floirac, Fours, Fronsac, Gaillan-en-Médoc, Galgon, Gauriaguet, Génissac, Gironde-sur-Dropt, Giscos, Gours, Gradignan, Grézillac, Guillac, Gujan-Mestras, Hourtin, Illats, Izon, Jugazan, La Brède, La Lande-de-Fronsac, La Réole, La Rivière, La Roquille, La Sauve, La Teste-de-Buch, Labarde, Lacanau, Lalande-de-Pomerol, Lamarque, Lamothe-Landerron, Langoiran, Langon, Lanton, Lapouyade, Laruscade, Latresne, Le Barp, Le Bouscat, Le Haillan, Le Pian-Médoc, Le Pian-sur-Garonne, Le Porge, Le Taillan-Médoc, Le Teich, Le Temple, Le Tourne, Lège-Cap-Ferret, Léognan, Les Artigues-de-Lussac, Les Billaux, Les Églisottes-et-Chalaures, Les Peintures, Lesparre-Médoc, Lestiac-sur-Garonne, Libourne, Lignan-de-Bazas, Listrac-Médoc, Lormont, Loupes, Loupiac, Ludon-Médoc, Lugon-et-l'Île-du-Carney, Lugos, Macau, Madirac, Marcheprime, Marcillac, Margaux, Margueron, Marimbault, Marsas, Martignas-sur-Jalle, Martillac, Mazères, Mazion, Mérignac, Mios, Mongauzy, Montagne, Montagoudin, Montussan, Moulis-en-Médoc, Moulon, Naujan-et-Postiac, Néac, Noaillac, Paillet, Parempuyre, Pauillac, Pessac, Peujard, Pineuilh, Podensac, Pomerol, Pompignac, Pondaurat, Portets, Preignac, Prignac-en-Médoc, Prignac-et-Marcamps, Pugnac, Pujols-sur-Ciron, Puynormand, Queyrac, Quinsac, Rauzan, Reignac, Rions, Roaillan, Sablons, Sadirac, Saillans, Saint-André-de-Cubzac, Saint-André-et-Appelles, Saint-Antoine, Saint-Aubin-de-Blaye, Saint-Aubin-de-Médoc, Saint-Avit-Saint-Nazaire, Saint-Caprais-de-Blaye, Saint-Caprais-de-Bordeaux, Saint-Christoly-de-Blaye, Saint-Christoly-de-Médoc, Saint-Denis-de-Pile, Saint-Émilion, Sint-Genès-de-Blaye, Saint-Genès-de-Lombaud, Saint-Germain-d'Esteuil, Saint-Germain-de-la-Rivière, Saint-Germain-du-Puch, Saint-Gervais, Saint-Hippolyte, Saint-Jean-d'Ilac, Saint-Jean-de-Blaignac, Saint-Julien-Beychevelle, Saint-Laurent-d'Arce, Saint-Laurent-des-Combes, Saint-Laurent-Médoc, Saint-Léon, Saint-Loubès, Saint-Louis-de-Montferrand, Saint-Macaire, Saint-Magne-de-Castillon, Saint-Maixant, Saint-Mariens, Saint-Martin-de-Sescas, Saint-Martin-Lacaussade, Saint-Médard-d'Eyrans, Saint-Médard-de-Guizières, Saint-Médard-en-Jalles, Saint-Michel-de-Fronsac, Saint-Michel-de-Rieufret, Saint-Pardon-de-Conques, Saint-Paul, Saint-Pey-d'Armens, Saint-Pierre-d'Aurillac, Saint-Pierre-de-Mons, Saint-Quentin-de-Baron, Saint-Romain-la-Virvée, Saint-Sauveur, Saint-Sauveur-de-Puynormand, Saint-Savin, Saint-Sèlve, Saint-Seurin-de-Cursac, Saint-Seurin-sur-l'Isle, Saint-Sulpice-de-Faleyrens, Saint-Sulpice-et-Cameyrac, Saint-Vincent-de-Paul, Saint-Vivien-de-Blaye, Sainte-Croix-du-Mont, Sainte-Eulalie, Sainte-Foy-la-Grande, Sainte-Hélène, Sainte-Terre, Salaunes, Salleboeuf, Salles, Saucats, Saugon, Saumos, Sauternes, Savignac, Soussans, Tabanac, Talence, Targon, Tauriac, Teuillac, Tizac-de-Curton, Toulence, Tresses, Vayres, Verdelais, Vertheuil, Vignonet, Villenave-d'Ornon, Virelade, Virsac et Yvrac.

ARTICLE 3

Les arrêtés préfectoraux suivants sont abrogés :

- arrêté préfectoral du 30 janvier 2003 portant classement sonore d'autoroutes, de routes nationales et départementales anciennement nationales ;
- arrêté préfectoral du 2 mars 2009 portant classement sonore de voies ferrées en Gironde ;
- arrêté préfectoral du 3 mars 2009 portant classement sonore de voies sur Bordeaux Métropole (ex Communauté Urbaine de Bordeaux) ;
- arrêté préfectoral du 6 avril 2011 portant classement sonore d'infrastructures terrestres non prises en compte par l'arrêté du 30 janvier 2003 ;
- arrêté préfectoral du 8 août 2011 portant classement sonore de l'autoroute A65.

ARTICLE 4

Un secteur affecté par le bruit est défini de part et d'autre de chaque tronçon de voie classée. Sa largeur correspond à la distance mentionnée dans le tableau ci-après comptée de part et d'autre de l'infrastructure à partir du bord extérieur de la chaussée, ou du rail, le plus proche ;

Catégorie de l'infrastructure	Niveau sonore de référence L_{Aeq} (6h-22h) en dB(A)	Niveau sonore de référence L_{Aeq} (22h-6h) en dB(A)	Largeur des secteurs affectés par le bruit
1	$L > 81$	$L > 76$	300 mètres
2	$76 < L \leq 81$	$71 < L \leq 76$	250 mètres
3	$70 < L \leq 76$	$65 < L \leq 71$	100 mètres
4	$65 < L \leq 70$	$60 < L \leq 65$	30 mètres
5	$60 < L \leq 65$	$55 < L \leq 60$	10 mètres

Les niveaux sonores de référence L_{Aeq} sont évalués :

- pour les infrastructures en service, par calcul ou mesures sur site à partir d'hypothèses de trafic correspondant aux conditions de circulation moyennes représentatives de l'ensemble de l'année (trafic moyen journalier annuel TMJA), ou bien par calcul à partir d'hypothèses de trafic correspondant à la situation à terme,
- pour les infrastructures en projet, qui ont donné lieu à l'une des mesures prévues à l'article R571-32 du Code de l'environnement, par calcul à partir des hypothèses de trafic retenues dans les études d'impact ou les études préalables à l'une de ces mesures.

ARTICLE 5

Les bâtiments d'habitation, les établissements d'enseignement et de santé, et les hôtels à construire dans les secteurs affectés par le bruit doivent présenter un isolement acoustique minimum contre les bruits extérieurs.

Pour les bâtiments d'habitation, l'isolement acoustique minimum est déterminé selon les articles 5 à 9 de l'arrêté du 30 mai 1996 susvisé.

Pour les établissements d'enseignement, les établissements de santé, et pour les hôtels, l'isolement acoustique minimum est déterminé en application de celui des trois arrêtés du 25 avril 2003 susvisés spécifiques au type de bâtiments en question. Ces trois arrêtés sont accompagnés de la circulaire du 25 avril 2003 relative à l'application de la réglementation acoustique des bâtiments autres que d'habitation, parue en même temps au Journal Officiel de la République Française du 28 mai 2003.

ARTICLE 6

Les annexes des Plans Locaux d'urbanisme (PLU) des communes visées à l'article 3 doivent être mises à jour, conformément à l'article R151-53 du Code de l'urbanisme, pour prendre en compte ;

- le périmètre des secteurs situés au voisinage des infrastructures de transports terrestres, dans lesquels des prescriptions d'isolement acoustique ont été édictées en application de l'article L571-10 du Code de l'environnement,
- les prescriptions d'isolement acoustique édictées et la référence des arrêtés préfectoraux correspondants,
- l'indication des lieux où ces informations peuvent être consultées.

ARTICLE 7

Le présent arrêté fait l'objet d'une publication au Recueil des actes administratifs du département, et d'un affichage dans les mairies concernées par ce classement sonore, pendant un mois minimum.

Il est tenu à disposition du public dans les mairies concernées.

Les informations issues de cet arrêté sont également mises en ligne sur le site internet des services de l'État en Gironde (www.gironde.gouv.fr) par les rubriques suivantes : « Politiques publiques / Transports, déplacements et sécurité routière / Transports / Bruit des infrastructures / Classements sonores des infrastructures de transport terrestre ».

ARTICLE 8

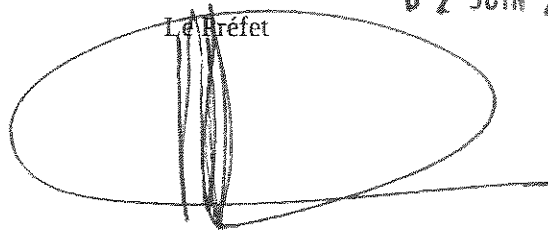
Le présent arrêté peut faire l'objet d'un recours dans le délai de 2 mois à compter de la date de notification du présent arrêté.

ARTICLE 9

Le Secrétaire Général de la Préfecture, Mesdames et Messieurs les Maires des communes concernées, et le Directeur Départemental des Territoires et de la Mer de la Gironde sont chargés, chacun en ce qui le concerne, de l'exécution du présent arrêté.

Fait à Bordeaux, le 02 JUIN 2016

Le Préfet

A large, stylized handwritten signature in black ink, consisting of several vertical strokes and a large loop, positioned over the text 'Le Préfet'.

CLASSEMENT SONORE DES INFRASTRUCTURES DE TRANSPORTS TERRESTRES
Commune de LACANAU
ANNEXE À L'ARRÊTÉ PRÉFECTORAL DU 2 JUIN 2016

CLASSEMENT SONORE DES VOIES ROUTIÈRES

Nom de la voie	Début du tronçon	Fin du tronçon	Tissu	Largeur	TMJA	Vitesse VL	Pourcentage PL	Laeq jour	Laeq nuit	Catégorie
D3	RD6	RD6	0	7	5550	50	5	65	57	5
D5E3	Crasse de Planque Martin	Les Andrauts	0	7	9099	90	3	72	62	3
D5E3	Les Andrauts : zone 70 Sud	Les Andrauts : zone 70 Nord	0	7	9099	70	3	70	60	4
D5E3	D6	Crasse de Planque Martin	0	7	9099	90	3	72	62	3
D5E3	Les Andrauts	limite de commune Saumos	0	7	9099	90	3	72	62	3
D6	Entree d'agglo LACANAU-OCEAN	Fin route	0	7	5550	50	3	65	55	5
D6	Sortie d'agglo LE HUGA	Entree d'agglo LACANAU-OCEAN	0	7	5550	90	3	69	60	4
D6	Entree d'agglo LE HUGA	Sortie d'agglo LE HUGA	0	7	5550	50	3	65	55	5
D6	Fin limitation 50 km/h	Entree d'agglo LE HUGA	0	7	5550	90	3	69	60	4
D6	Debut limitation 50 km/h	Fin limitation 50 km/h	0	7	5550	50	3	65	55	5
D6	Rond-point les Balmasses	Debut limitation 50 km/h	0	7	5550	90	3	69	60	4
D6	Sortie d'agglomeration	Rond-point les Balmasses	0	7	5550	90	3	69	60	4
D6	fin zone 30	Sortie d'agglomeration	0	7	5550	50	3	65	55	5
D6	Entree d'agglomeration	RD3	0	7	5460	50	3	65	55	5
D6	Limite de commune STE-HELENE	Entree d'agglomeration	0	7	5460	90	3	69	60	4
D6	RD3	fin zone 30	0	7	5550	30	3	61	52	5

CLASSEMENT SONORE DES INFRASTRUCTURES DE TRANSPORTS TERRESTRES
Commune de LACANAU
ANNEXE A L'ARRÊTÉ PRÉFECTORAL DU 2 JUN 2016



CLASSEMENT SONORE DES INFRASTRUCTURES DE TRANSPORTS TERRESTRES
Commune de LACANAU
ANNEXE À L'ARRÊTÉ PRÉFECTORAL DU 2 JUIN 2016



Fait à Paris, le 25 avril 2003

*La ministre de l'écologie
et du développement durable,*
Pour le ministre et par délégation :
*Le directeur de la prévention
des pollutions et des risques,*
P. VESSERON

*Le ministre de l'intérieur,
de la sécurité intérieure
et des libertés locales,*
Pour le ministre et par délégation :
*Le directeur général
des collectivités locales,*
D. BUR

*Le ministre de l'équipement, des transports,
du logement, du tourisme et de la mer,*
Pour le ministre et par délégation :
*Le directeur général de l'urbanisme,
de l'habitat et de la construction,*
F. DELARUE

*Le ministre de la santé, de la famille
et des personnes handicapées,*
Pour le ministre et par délégation :
Le directeur du cabinet,
L.-C. VIOSAT

**Arrêté du 25 avril 2003
relatif à la limitation du bruit dans les hôtels**

NOR : DEVP0320068A

Le ministre de l'équipement, des transports, du logement, du tourisme et de la mer, la ministre de l'écologie et du développement durable, le ministre de la santé, de la famille et des personnes handicapées et le secrétaire d'État au tourisme,

Vu la directive 98/34/CE du Parlement européen et du Conseil du 22 juin 1998 prévoyant une procédure d'information dans le domaine des normes et réglementations techniques et des règles relatives aux services de la société de l'information, et notamment la notification n° 2001/525/F ;

Vu le code de la construction et de l'habitation, et notamment ses articles R. 111-23-1, R. 111-23-2, R. 111-23-3 ;

Vu le code de l'urbanisme, et notamment son article L. 147-3 ;

Vu le code du travail, et notamment son article R. 235-11 ;

Vu le code de l'environnement, et notamment ses articles L. 571-1 à L. 571-25 ;

Vu le décret n° 95-20 du 9 janvier 1995 pris pour l'application de l'article L. 111-11-1 du code de la construction et de l'habitation, et relatif aux caractéristiques acoustiques de certains bâtiments autres que d'habitation et de leurs équipements ;

Vu le décret n° 95-408 du 18 avril 1995 relatif à la lutte contre les bruits de voisinage, et modifiant le code de la santé publique ;

Vu le décret n° 98-1143 du 15 décembre 1998 relatif aux prescriptions applicables aux établissements ou locaux recevant du public et diffusant à titre habituel de la musique amplifiée, à l'exclusion des salles dont l'activité est réservée à l'enseignement de la musique et de la danse ;

Vu l'arrêté du 14 février 1986 fixant les normes et la procédure de classement des hôtels et résidences de tourisme ;

Vu l'arrêté du 30 mai 1996 relatif au classement des infrastructures de transports terrestres et à l'isolement acoustique des bâtiments d'habitation dans les secteurs affectés par le bruit ;

Vu l'arrêté du 15 décembre 1998 pris en application du décret n° 98-1143 du 15 décembre 1998 ;

Vu l'avis du Conseil national du bruit en date du 25 mai 2000 et du 17 avril 2003,

Arrêtent :

Art. 1^{er}. – Conformément aux dispositions des articles R. 111-23-2 du code de la construction et de l'habitation et L. 147-3 du code de l'urbanisme, le présent arrêté fixe les seuils de bruit et les exigences techniques applicables aux hôtels classés ou non dans la catégorie « de tourisme », à l'exception des résidences classées « de tourisme » et autres hébergements touristiques assimilables à des logements. Il s'applique aux bâtiments neufs ou parties nouvelles de bâtiments existants.

Les résidences classées « de tourisme » et autres hébergements touristiques assimilables à des logements sont soumis à la réglementation concernant les bâtiments à usage d'habitation, au regard de laquelle les locaux collectifs de la résidence sont considérés comme des locaux d'activité.

Art. 2. – Pour les hôtels, l'isolement acoustique standardisé pondéré $D_{nT,A}$ entre locaux doit être égal ou supérieur aux valeurs (exprimées en décibels) indiquées dans le tableau ci-après :

LOCAL de réception	LOCAL D'ÉMISSION	$D_{nT,A}$
Chambre	Chambre voisine. Salle de bains d'une autre chambre.	50
	Circulation intérieure.	38
	Bureau. Local de repos du personnel. – Vestiaire fermé. Hall de réception. Salle de lecture.	50
	Salle de réunion. Atelier. Bar. – Commerce. Cuisine. Garage. – Parking. – Zone de livraison fermée. Gymnase. – Piscine intérieure. Restaurant. Sanitaire collectif. Salle de TV. Laverie. Local poubelles.	55
	Casino. – Salon de réception sans sonosation. Club de santé. Salle de jeux.	60
	Discothèque. – Salle de danse.	(*)
Salle de bains	Chambre voisine. Salle de bains d'une autre chambre.	45
	Circulation intérieure.	38
(*) Les exigences d'isolement sont celles définies dans l'arrêté du 15 décembre 1998 pris en application du décret n° 98-1143 du 15 décembre 1998 relatif aux prescriptions applicables aux établissements ou locaux recevant du public et diffusant à titre habituel de la musique amplifiée, à l'exclusion des salles dont l'activité est réservée à l'enseignement de la musique et de la danse.		

Art. 3. – La constitution des parois horizontales, y compris les revêtements de sols, et des parois verticales doit être telle que le niveau de pression pondéré du bruit de choc standardisé, $L'_{nT,w}$ du bruit perçu dans les chambres, ne dépasse pas 60 dB lorsque des chocs sont produits par la machine à chocs normalisée sur le sol des locaux normalement accessibles, extérieurs à la chambre considérée et à ses locaux privés.

Art. 4. – Dans des conditions normales de fonctionnement, le niveau de pression acoustique normalisé, $L_{nA,T}$ du bruit engendré dans les chambres par un équipement, collectif ou individuel, du bâtiment ne doit pas dépasser 30 dB(A). Cette valeur est portée à 35 dB(A) lorsque l'équipement est implanté dans la chambre (chauffage, climatisation).

Art. 5. – L'isolement acoustique standardisé pondéré, $D_{nT,A,ext}$ des chambres contre les bruits de l'espace extérieur doit être au minimum de 30 dB.

L'isolement acoustique standardisé pondéré, $D_{nT,A,ext}$ des chambres vis-à-vis des aires de livraison extérieures doit être au minimum de 35 dB.

La valeur de l'isolement acoustique standardisé pondéré, $D_{nT,A,ext}$ des chambres vis-à-vis des bruits des infrastructures de transports terrestres est la même que celle imposée aux bâtiments d'habitation aux articles 5, 6, 7 et 8 de l'arrêté du 30 mai 1996 susvisé.

Dans les zones définies par le plan d'exposition au bruit des aérodromes, au sens de l'article L. 147-3 du code de l'urbanisme, l'isolement acoustique standardisé pondéré $D_{nT,A}$ des locaux de réception visés à l'article 2 est le suivant :

- en zone A : 47 dB ;
- en zone B : 40 dB ;
- en zone C : 35 dB.

Art. 6. – L'aire d'absorption équivalente des revêtements absorbants disposés dans les circulations horizontales sur lesquelles donnent les chambres doit représenter au moins le quart de la surface au sol des locaux considérés.

L'aire d'absorption équivalente A d'un revêtement absorbant est donnée par la formule :

$$A = S \times \alpha_w$$

où S désigne la surface du revêtement absorbant et α_w son indice d'évaluation de l'absorption.

On prendra l'indice α_w des surfaces à l'air libre des circulations horizontales égal à 0,8.

Les escaliers enclouonnés et les ascenseurs ne sont pas visés par le présent article.

Art. 7. – Les limites énoncées dans les articles 2 à 5 s'entendent pour des locaux ayant une durée de réverbération de référence de 0,5 seconde à toutes les fréquences.

L'isolement acoustique standardisé pondéré au bruit aérien $D_{nT,A}$ entre deux locaux est évalué selon la norme NF EN ISO 717-1 (indice de classement S 31-032-1) comme étant égal à la somme de l'isolement acoustique standardisé pondéré $D_{nT,w}$ et du terme d'adaptation C.

L'isolement acoustique standardisé pondéré, $D_{nT,A,ext}$, contre les bruits de l'espace extérieur est évalué selon la norme NF EN ISO 717-1 (indice de classement S 31-032-1) comme étant égal à la somme de l'isolement acoustique standardisé pondéré, $D_{nT,w}$, et du terme d'adaptation C_{ext} .

Le niveau de pression pondéré du bruit de choc standardisé, $L'_{nT,w}$, est évalué selon la norme NF EN ISO 717-2 (indice de classement S 31-032-2).

En ce qui concerne les bruits d'équipement, le niveau de pression acoustique normalisé, L_{nAT} , est évalué selon la norme NF S 31-057.

L'indice d'évaluation de l'absorption, α_w , d'un revêtement absorbant est défini dans la norme NF EN ISO 11654 (indice de classement S 31-064) portant sur l'évaluation de l'absorption acoustique des matériaux utilisés dans le bâtiment.

La durée de réverbération d'un local, T_r , est mesurée selon la norme NF S 31-057.

Art. 8. – Les dispositions du présent arrêté sont applicables à tout hôtel ayant fait l'objet d'une demande de permis de construire ou d'une déclaration de travaux relatifs aux surélévations d'hôtels existants et aux additions à de tels bâtiments, déposée à compter de six mois après la publication au *Journal officiel* de la République française du présent arrêté.

Art. 9. – Le directeur général de l'urbanisme, de l'habitat et de la construction, le directeur de la prévention des pollutions et des risques, le directeur général de la santé, le directeur du tourisme sont chargés, chacun en ce qui le concerne, de l'exécution du présent arrêté, qui sera publié au *Journal officiel* de la République française.

Fait à Paris, le 25 avril 2003.

*La ministre de l'écologie
et du développement durable,
Pour la ministre et par délégation :*
*Le directeur de la prévention
des pollutions et des risques,
P. VESSERON*

*Le ministre de l'équipement, des transports,
du logement, du tourisme et de la mer,
Pour le ministre et par délégation :*
*Le directeur général de l'urbanisme,
de l'habitat et de la construction,
F. DELARUE*

*Le ministre de la santé, de la famille
et des personnes handicapées,
Pour le ministre et par délégation :*
*Par empêchement du directeur général
de la santé :*
*Le chef de service,
Y. COQUIN*

*Le secrétaire d'Etat au tourisme,
Pour le secrétaire d'Etat et par délégation :*
*Le directeur du tourisme,
B. FARENIAUX*

Circulaire du 25 avril 2003 relative à l'application de la réglementation acoustique des bâtiments autres que d'habitation

NOR : DEVP0320069C

Paris, le 25 avril 2003.

Le ministre de l'équipement, des transports, du logement, du tourisme et de la mer, la ministre de l'écologie et du développement durable et le ministre de la santé, de la famille et des personnes handicapées à Mesdames et Messieurs les préfets de département

Références :

Arrêté du 25 avril 2003 relatif à la limitation du bruit dans les établissements d'enseignement ;

Arrêté du 25 avril 2003 relatif à la limitation du bruit dans les établissements de santé ;

Arrêté du 25 avril 2003 relatif à la limitation du bruit dans les hôtels.

Conformément aux dispositions de l'article R. 111-23-2 du code de la construction et de l'habitation, les seuils et exigences techniques acoustiques ont été fixés par arrêtés pour les établissements d'enseignement, les établissements de santé et pour les hôtels.

La présente circulaire apporte des précisions sur l'interprétation de ces arrêtés en date du 25 avril 2003, notamment dans les domaines suivants :

- définitions et calculs des indices d'évaluation utilisés dans les arrêtés ;
- modalités selon lesquelles sont effectuées les mesures et sont considérés les résultats lors de la vérification de la qualité acoustique des bâtiments ;
- dispositions communes à tous les établissements ;
- dispositions particulières relatives à chaque type de bâtiment visé.

Lors de la définition d'un programme de réalisation d'un établissement d'enseignement, de santé, ou d'un hôtel, les maîtres d'ouvrage, qu'ils soient publics ou privés, doivent impérativement faire mention de l'arrêté correspondant dans le cahier des charges du programme.

Les maîtres d'œuvre retenus devront donc avoir intégré, dans leur programme, les exigences acoustiques particulières définies dans la réglementation.

Enfin les contrôles effectués en vue de la réception de l'ouvrage devront porter, notamment, sur les performances acoustiques des bâtiments concernés. Ces contrôles des performances acoustiques devront donc être intégrés dans le budget de la réalisation de l'ouvrage.

Les niveaux de performance retenus représentent un minimum, mais ne garantissent pas dans tous les cas une tranquillité totale des occupants. Il appartient au maître d'ouvrage de définir, en tant que de besoin, des exigences plus importantes.

I. – Définition des indices d'évaluation utilisés pour exprimer les exigences acoustiques

Le tableau suivant indique les normes dans lesquelles ces indices d'évaluation sont définis :

NATURE DE L'EXIGENCE	SYMBOLE	DÉFINITION
Isolement acoustique standardisé pondéré au bruit aérien entre deux locaux.	$D_{nT,A}$	$D_{nT,w} + C$ selon la norme NF EN ISO 717-1 (indice de classement S 31-032-1).
Isolement acoustique standardisé pondéré contre les bruits de l'espace extérieur.	$D_{nT,A,ext}$	$D_{nT,w} + C_{ext}$ selon la norme NF EN ISO 717-1 (indice de classement S 31-032-1).
Niveau de pression pondéré du bruit de choc standardisé.	$L'_{nT,w}$	norme NF EN ISO 717-2 (indice de classement S 31-032-2).
Niveau de pression acoustique normalisé.	L_{nAT}	Noté L_{nT} dans la norme NF S 31-057.
Indice d'évaluation de l'absorption d'un revêtement.	α_w	Norme NF EN ISO 11654 (indice de classement S 31-064).

Arrêté du 25 avril 2003 relatif à la limitation du bruit dans les établissements de santé.

NOR: DEVP0320067A
Version consolidée au 19 avril 2017

Le ministre de l'intérieur, de la sécurité intérieure et des libertés locales, le ministre de l'équipement, des transports, du logement, du tourisme et de la mer, la ministre de l'écologie et du développement durable et le ministre de la santé, de la famille et des personnes handicapées,

Vu la directive 98/34/CE du Parlement européen et du Conseil du 22 juin 1998 prévoyant une procédure d'information dans le domaine des normes et réglementations techniques et des règles relatives aux services de la société de l'information, et notamment la notification n° 2001/523/F ;

Vu le code de la construction et de l'habitat, et notamment ses articles R. 111-23-1, R. 111-23-2 et R. 111-23-3 ;

Vu le code de l'urbanisme, et notamment son article L. 147-3 ;

Vu le code du travail, et notamment son article R. 235-2-11 ;

Vu le code de la santé publique ;

Vu le code de l'environnement, et notamment ses articles L. 571-1 à L. 571-25 ;

Vu le décret n° 95-20 du 9 janvier 1995 pris pour l'application de l'article L. 111-11-1 du code de la construction et de l'habitation et relatif aux caractéristiques acoustiques de certains bâtiments autres que d'habitation et de leurs équipements ;

Vu le décret n° 95-408 du 18 avril 1995 relatif à la lutte contre les bruits de voisinage ;

Vu l'arrêté du 30 mai 1996 relatif au classement des infrastructures de transports terrestres et à l'isolement acoustique des bâtiments d'habitation dans les secteurs affectés par le bruit ;

Vu l'avis du Conseil supérieur d'hygiène publique de France en date du 20 novembre 2001 ;

Vu l'avis du Conseil national du bruit en date du 25 mai 2000 et du 17 avril 2003,

Article 1

Conformément aux dispositions des articles R. 111-23-2 du code de la construction et de l'habitation et L. 147-3 du code de l'urbanisme, le présent arrêté fixe les seuils de bruit et les exigences techniques applicables aux établissements de santé régis par le livre Ier de la partie VI du code de la santé publique.

Il s'applique aux bâtiments neufs ou parties nouvelles de bâtiments existants.

Article 2

L'isolement acoustique standardisé pondéré, $D_{nT,A}$, exprimé en dB, entre les différents types de locaux doit être égal ou supérieur aux valeurs indiquées dans le tableau ci-après.

(Tableau non reproduit, voir JO du 28/05/2003 page 9105).

La porte entre les cabines de déshabillage et les cabinets de consultation devra avoir un indice d'affaiblissement acoustique pondéré $RA = R_w + C$ supérieur ou égal à 35 dB.

Article 3

La constitution des parois horizontales, y compris les revêtements de sol, et des parois verticales, doit être telle que le niveau de pression pondéré du bruit de choc standardisé, $L_{nT,w}$, du bruit perçu dans un local autre qu'une circulation, un local technique, une cuisine, un sanitaire ou une buanderie ne dépasse pas 60 dB lorsque des chocs sont produits sur le sol des locaux extérieurs à ce local, à l'exception des locaux techniques, par la machine à chocs normalisée.

Article 4

Le niveau de pression acoustique normalisé, L_{nAT} , du bruit engendré dans un local d'hébergement par un équipement du bâtiment extérieur à ce local ne doit pas dépasser 30 dB(A) en général et 35 dB(A) pour les équipements hydrauliques et sanitaires des locaux d'hébergement voisins.

Le niveau de pression acoustique normalisé, L_{nAT} , du bruit transmis par le fonctionnement d'un équipement collectif du bâtiment ne doit pas dépasser les valeurs suivantes :

- dans les salles d'examens et de consultations, les bureaux médicaux et soignants, les salles d'attente : 35 dB(A) ;
- dans les locaux de soins : 40 dB(A) ;
- dans les salles d'opérations, d'obstétrique et les salles de travail : 40 dB(A).

Article 5

Les valeurs des durées de réverbération, exprimées en seconde, à respecter dans les locaux sont données dans le tableau ci-après. Elles correspondent à la moyenne arithmétique des durées de réverbération dans les intervalles d'octave centrés sur 500, 1 000, et 2 000 Hz. Ces valeurs s'entendent pour des locaux normalement meublés et non occupés.

(Tableau non reproduit, voir JO du 28/05/2003 page 9105).

Article 6

L'aire d'absorption équivalente des revêtements absorbants dans les circulations communes intérieures des secteurs d'hébergement et de soins doit représenter au moins le tiers de la surface au sol de ces circulations.

L'aire d'absorption équivalente A d'un revêtement absorbant est donnée par la formule :

$$A = S \times \alpha_w$$

où S désigne la surface du revêtement absorbant et α_w son indice d'évaluation de l'absorption.

Article 7

L'isolement acoustique standardisé pondéré contre les bruits de l'espace extérieur, $D_{nT,A,tr}$, des locaux d'hébergement et de soins vis-à-vis des bruits extérieurs ne doit pas être inférieur à 30 dB.

En outre, la valeur de l'isolement acoustique standardisé pondéré $D_{nT,A,tr}$ des locaux d'hébergement et de soins vis-à-vis des bruits des infrastructures de transports terrestres est la même que celle imposée aux bâtiments d'habitation aux articles 5, 6, 7 et 8 de l'arrêté du 30 mai 1996 susvisé.

Dans les zones définies par le plan d'exposition aux bruits des aérodromes, au sens de l'article L. 147-3 du code de l'urbanisme, l'isolement acoustique standardisé pondéré $D_{nT,A}$ des locaux d'hébergement et de soins est le suivant :

- en zone A : 47 dB ;
- en zone B : 40 dB ;
- en zone C : 35 dB.

Article 8

Les limites énoncées dans les articles 2, 3, 4 et 7 s'entendent pour des locaux de réception ayant une durée de réverbération de référence de 0,5 seconde à toutes les fréquences.

L'isolement acoustique standardisé pondéré au bruit aérien $D_{nT,A}$ entre deux locaux est évalué selon la norme NF EN ISO 717-1 (indice de classement S 31-032-1) comme étant égal à la somme de l'isolement acoustique standardisé pondéré $D_{n,T,w}$ et du terme d'adaptation C.

L'isolement acoustique standardisé pondéré, $D_{nT,A,tr}$, contre les bruits de l'espace extérieur est évalué selon la norme NF EN ISO 717-1 (indice de classement S 31-032-1) comme étant égal à la somme de l'isolement acoustique standardisé pondéré, $D_{n,T,w}$, et du terme d'adaptation Ctr.

Le niveau de pression pondéré du bruit de choc standardisé, $L_{nT,w}$, est évalué selon la norme NF EN ISO 717-2 (indice de classement S 31-032-2).

En ce qui concerne les bruits d'équipement, le niveau de pression acoustique normalisé, L_{nAT} , est évalué selon la norme NF S 31-057.

L'indice d'évaluation de l'absorption, α_w , d'un revêtement absorbant est défini dans la norme NF EN ISO 11654 (indice de classement S 31-064) portant sur l'évaluation de l'absorption acoustique des matériaux utilisés dans le bâtiment.

La durée de réverbération d'un local, T_r , est mesurée selon la norme NF S 31-057.

Article 9

Les dispositions du présent arrêté sont applicables à tout établissement de santé ayant fait l'objet d'une demande de permis de construire ou d'une déclaration de travaux relatifs aux surélévations de bâtiments d'établissements de santé existants et aux additions à de tels bâtiments, déposée à compter de six mois après la publication au Journal officiel de la République française du présent arrêté.

Article 10

Le directeur de l'hospitalisation et de l'organisation des soins, le directeur général de la santé, le directeur général des collectivités locales, le directeur général de l'urbanisme, de l'habitat et de la construction et le directeur de la prévention des pollutions et des risques sont chargés, chacun en ce qui le concerne, de l'exécution du présent arrêté, qui sera publié au Journal officiel de la République française.

La ministre de l'écologie
et du développement durable,
Pour la ministre et par délégation :

Le directeur de la prévention
des pollutions et des risques,
P. Vesseron

Le ministre de l'intérieur,
de la sécurité intérieure
et des libertés locales,
Pour le ministre et par délégation :

Le directeur général
des collectivités locales,
D. Bur

Le ministre de l'équipement, des transports,
du logement, du tourisme et de la mer,
Pour le ministre et par délégation :

Le directeur général de l'urbanisme,
de l'habitat et de la construction,
F. Delarue

Le ministre de la santé, de la famille
et des personnes handicapées,
Pour le ministre et par délégation :

Le directeur du cabinet,
L.-C. Viossat

Arrêté du 25 avril 2003 relatif à la limitation du bruit dans les établissements d'enseignement.

NOR: DEVP0320066A
Version consolidée au 19 avril 2017

Le ministre de l'intérieur, de la sécurité intérieure et des libertés locales, le ministre de la jeunesse, de l'éducation nationale et de la recherche, le ministre de l'équipement, des transports, du logement, du tourisme et de la mer, la ministre de l'écologie et du développement durable et le ministre de la santé, de la famille et des personnes handicapées,

Vu la directive 98/34/CE du Parlement européen et du Conseil du 22 juin 1998 prévoyant une procédure d'information dans le domaine des normes et réglementations techniques et des règles relatives aux services de la société de l'information, et notamment la notification n° 2001/524/F ;

Vu le code de la construction et de l'habitation, et notamment ses articles R. 111-23-1, R. 111-23-2 et R. 111-23-3 ;

Vu le code de l'urbanisme, et notamment son article L. 147-3 ;

Vu le code du travail, et notamment son article R. 235-2-11 ;

Vu le code de l'environnement, et notamment ses articles L. 571-1 à L. 571-25 ;

Vu le décret n° 95-20 du 9 janvier 1995 pris pour l'application de l'article L. 111-11-1 du code de la construction et de l'habitation et relatif aux caractéristiques acoustiques de certains bâtiments autres que d'habitation et de leurs équipements ;

Vu le décret n° 95-408 du 18 avril 1995 relatif à la lutte contre les bruits de voisinage et modifiant le code de la santé publique ;

Vu l'arrêté du 30 mai 1996 relatif au classement des infrastructures de transports terrestres et à l'isolement acoustique des bâtiments d'habitation dans les secteurs affectés par le bruit ;

Vu les avis du Conseil national du bruit en date du 25 mai 2000 et du 17 avril 2003,

Article 1

Conformément aux dispositions des articles R. 111-23-2 du code de la construction et de l'habitation et L. 147-3 du code de l'urbanisme, le présent arrêté fixe les seuils de bruit et les exigences techniques applicables aux établissements d'enseignement. Il s'applique aux bâtiments neufs ou parties nouvelles de bâtiments existants.

On entend par établissement d'enseignement les écoles maternelles, les écoles élémentaires, les collèges, les lycées, les établissements régionaux d'enseignement adapté, les universités et établissements d'enseignement supérieur, général, technique ou professionnel, publics ou privés.

Les logements de l'établissement sont soumis à la réglementation concernant les bâtiments à usage d'habitation, au regard de laquelle les autres locaux de l'établissement d'enseignement sont considérés comme des locaux d'activité.

Article 2

Pour les établissements d'enseignement autres que les écoles maternelles, l'isolement acoustique standardisé pondéré DnT,A entre locaux doit être égal ou supérieur aux valeurs (exprimées en décibels) indiquées dans le tableau ci-après :

(Tableau non reproduit, voir JO du 28/05/2003 page 9102).

Les internats relèvent d'une réglementation spécifique.

Pour les écoles maternelles, l'isolement acoustique standardisé pondéré DnT,A entre locaux doit être égal ou supérieur aux valeurs (exprimées en décibels) indiquées dans le tableau ci-après :

(Tableau non reproduit, voir JO du 28/05/2003 page 9103).

Article 3

La constitution des parois horizontales, y compris les revêtements de sols, et des parois verticales doit être telle que le niveau de pression pondéré du bruit de choc standardisé L'n,Tw du bruit perçu dans les locaux de réception énumérés dans les tableaux de l'article 2 ne dépasse pas 60 dB lorsque des chocs sont produits par la machine à chocs normalisée sur le sol des locaux normalement accessibles, extérieurs au local de réception considéré.

Si les chocs sont produits dans un atelier bruyant, une salle de sports, les valeurs de niveau de pression pondéré du bruit de choc standardisé, $L'_{nT,w}$, doivent être inférieures à 45 dB dans les locaux de réception visés ci-dessus.

Si les chocs sont produits dans une salle d'exercice d'une école maternelle, les valeurs de niveau de pression pondéré du bruit de choc standardisé, $L'_{nT,w}$, doivent être inférieures à 55 dB dans les salles de repos non affectées à la salle d'exercice.

Article 4

La valeur du niveau de pression acoustique normalisé L_{nAT} du bruit engendré dans les bibliothèques, centres de documentation et d'information, locaux médicaux, infirmeries et salles de repos, les salles de musique par un équipement du bâtiment ne doit pas dépasser 33 dB(A) si l'équipement fonctionne de manière continue et 38 dB(A) s'il fonctionne de manière intermittente.

Ces niveaux sont portés à 38 et 43 dB(A) respectivement pour tous les autres locaux de réception visés à l'article 2.

Article 5

Les valeurs des durées de réverbération, exprimées en secondes à respecter dans les locaux sont données dans le tableau ci-après. Elles correspondent à la moyenne arithmétique des durées de réverbération dans les intervalles d'octave centrés sur 500, 1 000, et 2 000 Hz. Ces valeurs s'entendent pour des locaux normalement meublés et non occupés.

(Tableau non reproduit, voir JO du 28/05/2003 page 9103).

Article 6

L'aire d'absorption équivalente des revêtements absorbants disposés dans les circulations horizontales et halls dont le volume est inférieur à 250 m³ et dans les préaux doit représenter au moins la moitié de la surface au sol des locaux considérés.

L'aire d'absorption équivalente A d'un revêtement absorbant est donnée par la formule :

$$A = S \times \alpha_w$$

où S désigne la surface du revêtement absorbant et α_w son indice d'évaluation de l'absorption.

On prendra l'indice α_w des surfaces à l'air libre des circulations horizontales, halls et préaux, égal à 0,8.

Les escaliers encloisonnés et les ascenseurs ne sont pas visés par le présent article.

Article 7

La valeur de l'isolement acoustique standardisé pondéré, $D_{nT,A,tr}$, des locaux de réception cités dans l'article 2 vis-à-vis des bruits des infrastructures de transports terrestres est la même que celle imposée aux bâtiments d'habitation aux articles 5, 6, 7 et 8 de l'arrêté du 30 mai 1996 susvisé. Elle ne peut en aucun cas être inférieure à 30 dB.

Dans les zones définies par le plan d'exposition au bruit des aérodromes, au sens de l'article L. 147-3 du code de l'urbanisme, l'isolement acoustique standardisé pondéré $D_{nT,A}$ des locaux de réception visés à l'article 2 est le suivant :

- en zone A : 47 dB ;
- en zone B : 40 dB ;
- en zone C : 35 dB.

Article 8

Les ateliers bruyants sont caractérisés par un niveau de pression acoustique continu équivalent pondéré A , défini par la norme NF S 31-084, supérieur à 85 dB(A) au sens de l'article R. 235-11 du code du travail.

Ces locaux devront être conformes aux prescriptions de la réglementation relative à la correction acoustique des locaux de travail (arrêté du 30 août 1990 pris pour l'application de l'article R. 235-11 du code du travail et relatif à la correction acoustique des locaux de travail). Les résultats prévisionnels devront être justifiés par une étude spécifique aux locaux.

Article 9

Les limites énoncées dans les articles 2 à 5 s'entendent pour des locaux ayant une durée de réverbération de référence de 0,5 seconde à toutes les fréquences.

L'isolement acoustique standardisé pondéré au bruit aérien $D_{nT,A}$ entre deux locaux est évalué selon la norme NF EN ISO 717-1 (indice de classement S 31-032-1) comme étant égal à la somme de l'isolement acoustique standardisé pondéré $D_{n,T,w}$ et du terme d'adaptation C .

L'isolement acoustique standardisé pondéré, $D_{nT,A,tr}$, contre les bruits de l'espace extérieur est évalué selon la norme NF EN ISO 717-1 (indice de classement S 31-032-1) comme étant égal à la somme de l'isolement acoustique standardisé pondéré, $D_{n,T,w}$, et du terme d'adaptation C_{tr} .

Le niveau de pression pondéré du bruit de choc standardisé, $L'_{nT,w}$, est évalué selon la norme NF EN ISO 717-2 (indice de classement S 31-032-2).

En ce qui concerne les bruits d'équipement, le niveau de pression acoustique normalisé, L_{nAT} , est évalué selon la norme NF S 31-057.

L'indice d'évaluation de l'absorption, w , d'un revêtement absorbant est défini dans la norme NF EN ISO 11654 (indice de classement S 31-064) portant sur l'évaluation de l'absorption acoustique des matériaux utilisés dans le bâtiment.

La durée de réverbération d'un local T_r , est mesurée selon la norme NF S 31-057.

Article 10

Les dispositions du présent arrêté sont applicables à tout établissement d'enseignement ayant fait l'objet d'une demande de permis de construire ou d'une déclaration de travaux relatifs aux surélévations de bâtiments d'établissements d'enseignement existants et aux additions à de tels bâtiments, déposée à compter de six mois après la publication au Journal officiel de la République française du présent arrêté.

Article 11

L'arrêté du 9 janvier 1995 relatif à la limitation du bruit dans les établissements d'enseignement est abrogé.

Article 12

Le directeur général des collectivités locales, le directeur de l'enseignement scolaire, le directeur de l'enseignement supérieur, le directeur de la prévention des pollutions et des risques et le directeur général de l'urbanisme, de l'habitat et de la construction sont chargés, chacun en ce qui le concerne, de l'exécution du présent arrêté, qui sera publié au Journal officiel de la République française.

La ministre de l'écologie

et du développement durable,

Pour la ministre et par délégation :

Le directeur de la prévention

des pollutions et des risques,

P. Vesseron

Le ministre de l'intérieur,

de la sécurité intérieure

et des libertés locales,

Pour le ministre et par délégation :

Le directeur général

des collectivités locales,

D. Bur

Le ministre de la jeunesse,

de l'éducation nationale et de la recherche,

Pour le ministre et par délégation :

Le directeur du cabinet,

A. Boissinot

Le ministre de l'équipement, des transports,

du logement, du tourisme et de la mer,

Pour le ministre et par délégation :

Le directeur général de l'urbanisme,

de l'habitat et de la construction,

F. Delarue

Le ministre de la santé, de la famille

et des personnes handicapées,

Pour le ministre et par délégation :

Par empêchement du directeur général

de la santé :

Le chef de service,

Y. Coquin

Arrêté du 30 mai 1996 relatif aux modalités de classement des infrastructures de transports terrestres et à l'isolement acoustique des bâtiments d'habitation dans les secteurs affectés par le bruit

NOR: ENVP9650195A
Version consolidée au 19 avril 2017

Le ministre de l'équipement, du logement, des transports et du tourisme, le ministre du travail et des affaires sociales, le ministre de l'intérieur, le ministre de l'environnement, le ministre de la fonction publique, de la réforme de l'Etat et de la décentralisation, le ministre délégué au logement et le secrétaire d'Etat aux transports,

Vu le code de la construction et de l'habitation, et notamment son article R. 111-4-1 ;

Vu le code de l'urbanisme, et notamment ses articles R. 111-1, R. 111-3-1, R. 123-19, R. 123-24, R. 311-10, R. 311-10-2, R. 410-13 ;

Vu la loi n° 92-1444 du 31 décembre 1992 relative à la lutte contre le bruit, et notamment son article 13 ;

Vu le décret n° 95-21 du 9 janvier 1995 relatif au classement des infrastructures de transports terrestres et modifiant le code de l'urbanisme et le code de la construction et de l'habitation, et notamment ses articles 3, 4 et 7 ;

Vu le décret n° 95-22 du 9 janvier 1995 relatif à la limitation du bruit des aménagements et infrastructures de transports terrestres ;

Vu l'arrêté du 6 octobre 1978 modifié relatif à l'isolement acoustique des bâtiments d'habitation contre les bruits de l'espace extérieur ;

Vu l'arrêté du 24 mars 1982 relatif à l'aération des logements ;

Vu l'arrêté du 28 octobre 1994 relatif aux caractéristiques acoustiques des bâtiments d'habitation, et notamment son article 9 ;

Vu l'arrêté du 28 octobre 1994 relatif aux modalités d'application de la réglementation acoustique, et notamment son article 6 ;

Vu l'arrêté du 5 mai 1995 relatif au bruit des infrastructures routières,

Article 1

▶ Modifié par Arrêté du 23 juillet 2013 - art. 2

Cet arrêté a pour objet, en application des articles R. 571-32 à R. 571-43 du code de l'environnement :

-de déterminer, en fonction des niveaux sonores de référence diurnes et nocturnes, les cinq catégories dans lesquelles sont classées les infrastructures de transports terrestres recensées ;

-de fixer la largeur maximale des secteurs affectés par le bruit situés de part et d'autre de ces infrastructures ;

-de fixer les modalités de mesure des niveaux sonores de référence et les prescriptions que doivent respecter les méthodes de calcul prévisionnelles ;

-de déterminer, en vue d'assurer la protection des occupants des bâtiments d'habitation à construire dans ces secteurs, l'isolement acoustique minimal des pièces principales et cuisines vis-à-vis des bruits des transports terrestres, en fonction des critères prévus à l'article R. 571-43 du code de l'environnement.

Cet arrêté a également pour objet de déterminer, en vue d'assurer la protection des occupants des bâtiments d'habitation à construire dans les zones d'exposition au bruit engendré par les aéronefs définies par les plans d'exposition au bruit des aéroports, l'isolement acoustique minimal des pièces principales et cuisines vis-à-vis des bruits des transports aériens.

▶ TITRE Ier : CLASSEMENT DES INFRASTRUCTURES DE TRANSPORTS TERRESTRES PAR LE PRÉFET.

Article 2

▶ Modifié par Arrêté du 23 juillet 2013 - art. 3

Les niveaux sonores de référence, qui permettent de classer les infrastructures de transports terrestres recensées et de déterminer la largeur maximale des secteurs affectés par le bruit, sont :

- pour la période diurne, le niveau de pression acoustique continu équivalent pondéré A, pendant la période de 6 heures à 22 heures, noté LAeq (6 heures - 22 heures), correspondant à la contribution sonore de l'infrastructure considérée ;

- pour la période nocturne, le niveau de pression acoustique continu équivalent pondéré A, pendant la période de 22 heures à 6 heures, noté LAeq (22 heures - 6 heures), correspondant à la contribution sonore de l'infrastructure considérée.

Ces niveaux sonores sont évalués en des points de référence situés conformément à la norme NF S 31-130 "Cartographie du bruit en milieu extérieur" à une hauteur de cinq mètres au-dessus du plan de roulement et :

- pour les rues en "U" : à deux mètres en avant de la ligne moyenne des façades ;
- pour les tissus ouverts : à une distance de dix mètres de l'infrastructure considérée. Ces niveaux sont augmentés de 3 dB(A) par rapport à la valeur en champ libre afin d'être équivalents à un niveau en façade. La distance est mesurée, pour les infrastructures routières, à partir du bord de la chaussée le plus proche, et pour les infrastructures ferroviaires, à partir du rail le plus proche. L'infrastructure est considérée comme rectiligne, à bords dégagés, placée sur un sol horizontal réfléchissant.

Les notions de rues en U et de tissu ouvert sont définies dans la norme citée précédemment.

Article 3

Modifié par Arrêté du 23 juillet 2013 - art. 4

Les niveaux sonores de référence visés à l'article précédent sont évalués :

- pour les infrastructures en service, dont la croissance prévisible ou possible du trafic ne conduit pas à modifier le niveau sonore de plus de 3 dB (A), par calcul ou mesures sur site à partir d'hypothèses de trafic correspondant aux conditions de circulation moyennes représentatives de l'ensemble de l'année ;
- pour les infrastructures en service, dont la croissance prévisible ou possible du trafic peut conduire à modifier le niveau sonore de plus de 3 dB (A), par calcul à partir d'hypothèses de trafic correspondant à la situation à terme ;
- pour les infrastructures en projet, qui ont donné lieu à l'une des mesures prévues à l'article R. 571-32 du code de l'environnement, par calcul à partir des hypothèses de trafic retenues dans les études d'impact ou les études préalables à l'une de ces mesures.

Les calculs sont réalisés en considérant un sol réfléchissant, un angle de vue de 180°, un profil en travers au niveau du terrain naturel, sans prendre en compte les obstacles situés le long de l'infrastructure, et, pour les infrastructures routières, en prenant en compte une allure stabilisée ou accélérée.

En l'absence de données de trafic, des valeurs forfaitaires par file de circulation peuvent être utilisées. Le cas échéant, les mesures sont réalisées aux points de référence, conformément aux normes NF S 31-088 pour le bruit dû au trafic ferroviaire et NF S 31-085, pour le bruit routier, dans les conditions définies à l'article 2 ci-dessus.

Article 4

Modifié par Arrêté du 23 juillet 2013 - art. 5

Le classement des infrastructures routières et des lignes ferroviaires à grande vitesse ainsi que la largeur maximale des secteurs affectés par le bruit de part et d'autre de l'infrastructure sont définis en fonction des niveaux sonores de référence dans le tableau suivant :

Infrastructures routières et lignes ferroviaires à grande vitesse

NIVEAU SONORE DE RÉFÉRENCE LAeq (6 heures-22 heures) en dB(A)	NIVEAU SONORE DE RÉFÉRENCE LAeq (22 heures-6 heures) en dB(A)	CATÉGORIE de l'infrastructure	LARGEUR MAXIMALE DES SECTEURS affectés par le bruit de part et d'autre de l'infrastructure (1)
L > 81	L > 76	1	d = 300 m
76 < L ≤ 81	71 < L ≤ 76	2	d = 250 m
70 < L ≤ 76	65 < L ≤ 71	3	d = 100 m
65 < L ≤ 70	60 < L ≤ 65	4	d = 30 m
60 < L ≤ 65	55 < L ≤ 60	5	d = 10 m

(1) Cette largeur correspond à la distance définie à l'article 2, comptée de part et d'autre de l'infrastructure.

Pour les lignes ferroviaires conventionnelles, les valeurs limites des niveaux sonores de référence du tableau ci-dessus sont à augmenter de 3 dB(A), en application de l'arrêté du 8 novembre 1999 relatif au bruit des infrastructures ferroviaires. Les valeurs à prendre en compte sont donc les suivantes :

Lignes ferroviaires conventionnelles

NIVEAU SONORE DE RÉFÉRENCE LAeq (6 h-22 h) en dB(A)	NIVEAU SONORE DE RÉFÉRENCE LAeq (22 h-6 h) en dB(A)	CATÉGORIE de l'infrastructure	LARGEUR MAXIMALE DES SECTEURS affectés par le bruit de part et d'autre de l'infrastructure (1)
L > 84	L > 79	1	d = 300 m

79 < L ≤ 84	74 < L ≤ 79	2	d = 250 m
73 < L ≤ 79	68 < L ≤ 74	3	d = 100 m
68 < L ≤ 73	63 < L ≤ 68	4	d = 30 m
63 < L ≤ 68	58 < L ≤ 63	5	d = 10 m
(1) Cette largeur correspond à la distance définie à l'article 2, comptée de part et d'autre de l'infrastructure.			

Si, sur un tronçon de l'infrastructure de transports terrestres, il existe une protection acoustique par couverture ou tunnel, il n'y a pas lieu de classer le tronçon considéré.

Si les niveaux sonores de référence évalués pour chaque période diurne et nocturne conduisent à classer une infrastructure ou un tronçon d'infrastructure de transports terrestres dans deux catégories différentes, l'infrastructure est classée dans la catégorie la plus bruyante.

NOTA : Arrêté du 23 juillet 2013 art. 14 : les présentes dispositions sont applicables aux bâtiments d'habitation faisant l'objet d'une demande de permis de construire déposée à compter du 1er janvier 2014.

▶ TITRE II : DÉTERMINATION DE L'ISOLEMENT ACOUSTIQUE MINIMAL DES BÂTIMENTS D'HABITATION CONTRE LES BRUITS DES TRANSPORTS TERRESTRES ET AERIENS PAR LE MAÎTRE D'OUVRAGE DU BÂTIMENT.

Article 5



Modifié par Arrêté du 23 juillet 2013 - art. 7

En application de l'article R. 571-43 du code de l'environnement et des articles L. 147-5 et L. 145-6 du code de l'urbanisme, les pièces principales et cuisines des logements dans les bâtiments d'habitation à construire dans le secteur de nuisance d'une ou de plusieurs infrastructures de transports terrestres ou d'un aéroport doivent bénéficier d'un isolement acoustique minimal vis-à-vis des bruits extérieurs.

Lorsque le bâtiment considéré est situé dans un secteur affecté par le bruit d'infrastructures de transports terrestres, cet isolement est déterminé de manière forfaitaire par une méthode simplifiée dont les modalités sont définies à l'article 6 ci-après.

Toutefois, le maître d'ouvrage du bâtiment à construire peut déduire la valeur de l'isolement d'une évaluation plus précise des niveaux sonores en façade, s'il souhaite prendre en compte des données urbanistiques et topographiques particulières, et l'implantation de la construction dans le site. Cette évaluation est faite sous sa responsabilité selon les modalités fixées à l'article 7 du présent arrêté.

Lorsque le bâtiment est situé dans une des zones d'exposition au bruit engendré par les aéronefs définies dans les plans d'exposition au bruit des aéroports, l'isolement acoustique minimal est déterminé selon les modalités décrites à l'article 8 ci-après.

Les valeurs d'isolement acoustique minimal retenues après application des articles 6 à 9 ne peuvent pas être inférieures à 30 dB, conformément à l'article 10 du présent arrêté.

NOTA :

Arrêté du 23 juillet 2013 art. 14 : les présentes dispositions sont applicables aux bâtiments d'habitation faisant l'objet d'une demande de permis de construire déposée à compter du 1er janvier 2014.

Article 6



Modifié par Arrêté du 23 juillet 2013 - art. 8

Selon la méthode forfaitaire, la valeur d'isolement acoustique minimal vis-à-vis des bruits de transports terrestres des pièces principales et cuisines des logements est déterminée de la façon suivante :

En tissu ouvert ou en rue en U, la valeur de l'isolement acoustique standardisé pondéré DnT, A, tr minimal des pièces est donnée dans le tableau ci-dessous par catégorie d'infrastructure. Cette valeur est fonction de la distance horizontale entre la façade de la pièce correspondante du bâtiment à construire et :

- pour les infrastructures routières, le bord de la chaussée classée le plus proche du bâtiment considéré ;
- pour les infrastructures ferroviaires, le rail de la voie classée le plus proche du bâtiment considéré.

La détermination de la distance horizontale à l'infrastructure considérée est illustrée par des schémas figurant en annexe d'un arrêté des ministres chargés de la construction et de l'écologie.

Tableau des valeurs d'isolement minimal DnT, A, tr en dB.

Vous pouvez consulter le tableau dans le JO

n° 177 du 01/08/2013 texte numéro 23 à l'adresse suivante

Ces valeurs peuvent être diminuées en fonction de la valeur de l'angle de vue selon lequel on peut voir l'infrastructure depuis la façade de la pièce considérée. Cet angle de vue prend en compte à la fois l'orientation du bâtiment par rapport à l'infrastructure de transport et la présence d'obstacles tels que des bâtiments entre l'infrastructure et la pièce pour laquelle on cherche à déterminer l'isolement de façade.

Ces valeurs peuvent aussi être diminuées en cas de présence d'une protection acoustique en bordure de l'infrastructure, tel qu'un écran acoustique ou un merlon.

Les corrections sont calculées conformément aux indications suivantes :

Pour chaque infrastructure classée considérée, un point d'émission conventionnel situé au niveau du sol de cette infrastructure est défini :

- pour les infrastructures routières : sur le bord de la chaussée de cette infrastructure le plus éloigné de la façade de la pièce considérée ;

- pour les infrastructures ferrées : sur le rail de cette infrastructure le plus éloigné de la façade de la pièce considérée.

La position du point d'émission conventionnel est illustrée par des schémas figurant en annexe d'un arrêté des ministres chargés de la construction et de l'écologie.

1. Protection des façades du bâtiment

considéré par des bâtiments

Les bâtiments susceptibles de constituer des écrans sont le bâtiment étudié lui-même, des bâtiments existants ou des bâtiments à construire faisant partie de la même tranche de construction que le bâtiment étudié.

L'angle de vue sous lequel l'infrastructure est vue est déterminé depuis la façade de la pièce considérée du bâtiment étudié. Cet angle n'est pas limité au secteur affecté par le bruit.

Les corrections à appliquer à la valeur d'isolement acoustique minimal en fonction de l'angle de vue sont les suivantes :

ANGLE DE VUE	CORRECTION
> 135°	0 dB
110° < ≤ 135°	- 1 dB
90° < ≤ 110°	- 2 dB
60° < ≤ 90°	- 3 dB
30° < ≤ 60°	- 4 dB
15° < ≤ 30°	- 5 dB
0° < ≤ 15°	- 6 dB
= 0° (façade arrière)	- 9 dB

Pour chaque portion de façade, l'évaluation de l'angle de vue est faite en tenant compte du masquage en coupe par des bâtiments. Cette disposition est illustrée par des schémas et exemples figurant en annexe d'un arrêté des ministres chargés de la construction et de l'écologie.

2. Protection des façades du bâtiment considéré par des écrans acoustiques ou des merlons continus en bordure de l'infrastructure

Tout point récepteur de la façade d'une pièce duquel est vu le point d'émission conventionnel est considéré comme non protégé. La zone située sous l'horizontale tracée depuis le sommet de l'écran acoustique ou du merlon est considérée comme très protégée. La zone intermédiaire est considérée comme peu protégée.

Les corrections à appliquer à la valeur d'isolement acoustique minimal sont les suivantes :



PROTECTION	CORRECTION
Pièce en zone de façade non protégée	0
Pièce en zone de façade peu protégée	- 3 dB
Pièce en zone de façade très protégée	- 6 dB

Les notions de pièces en zone de façade non protégée, zone de façade peu protégée et zone de façade très protégée sont illustrées par un schéma figurant en annexe d'un arrêté des ministres chargés de la construction et de l'écologie.

En présence d'un écran ou d'un merlon en bordure d'une infrastructure et de bâtiments faisant éventuellement écran entre l'infrastructure et la façade du bâtiment étudié, on cumule les deux corrections, sauf si un des deux éléments faisant écran (bâtiment ou écran acoustique ou merlon) masque l'autre. Toutefois, la correction globale est limitée à - 9 dB. Le cumul des corrections dû à deux écrans est illustré par des schémas et exemples figurant en annexe d'un arrêté des ministres chargés de la construction et de l'écologie.

3. Exposition à plusieurs infrastructures de transports terrestres

Que le bâtiment à construire se situe dans une rue en U ou en tissu ouvert, lorsqu'une façade est située dans le secteur affecté par le bruit de plusieurs infrastructures, une valeur d'isolement est déterminée pour chaque infrastructure selon les modalités précédentes.

La valeur minimale de l'isolement acoustique à retenir est calculée de la façon suivante à partir de la série des valeurs ainsi déterminées. Les deux valeurs les plus faibles de la série sont comparées. La correction issue du tableau ci-dessous est ajoutée à la valeur la plus élevée des deux.

ÉCART ENTRE DEUX VALEURS	CORRECTION
Ecart de 0 à 1 dB	+ 3 dB
Ecart de 2 à 3 dB	+ 2 dB
Ecart de 4 à 9 dB	+ 1 dB
Ecart > 9 dB	0 dB

Si le bruit ne provient que de deux infrastructures, la série ne comporte que deux valeurs et la valeur calculée à l'aide du tableau est l'isolement acoustique minimal.

S'il y a plus de deux infrastructures, la valeur calculée à l'aide du tableau pour les deux plus faibles isolements est comparée de façon analogue à la plus faible des valeurs restantes. Le processus est réitéré jusqu'à ce que toutes les valeurs de la série aient été ainsi comparées.

Un exemple d'application de ces dispositions figure en annexe d'un arrêté des ministres chargés de la construction et de l'écologie.

NOTA :

Arrêté du 23 juillet 2013 art. 14 : les présentes dispositions sont applicables aux bâtiments d'habitation faisant l'objet d'une demande de permis de construire déposée à compter du 1er janvier 2014.

Article 7



Modifié par Arrêté du 23 juillet 2013 - art. 9

Lorsque le maître d'ouvrage effectue une estimation précise du niveau sonore engendré par les infrastructures des transports terrestres en façade, en prenant en compte des données urbanistiques et topographiques particulières et l'implantation de sa construction dans le site, il évalue la propagation des sons entre les infrastructures et le futur bâtiment :

- par calcul réalisé selon des méthodes conformes à la norme NF S 31-133 ;
- à l'aide de mesures réalisées selon les normes NF S 31-085 pour les infrastructures routières et NF S 31-088 pour les infrastructures ferroviaires.

Dans les deux cas, cette évaluation est effectuée pour l'ensemble des infrastructures, routières ou ferroviaires, en recalant les niveaux sonores calculés ou mesurés à 2 mètres en avant des façades du bâtiment sur les valeurs suivantes de niveaux sonores au point de référence défini à l'article 2 du présent arrêté :

Niveaux sonores pour les infrastructures routières et pour les lignes ferroviaires à grande vitesse :

CATÉGORIE	NIVEAU SONORE AU POINT de référence en période	NIVEAU SONORE AU POINT de référence en période
-----------	---	---

	diurne (en dB [A])	nocturne (en dB [A])
1	83	78
2	79	74
3	73	68
4	68	63
5	63	58

Niveaux sonores pour les infrastructures ferroviaires conventionnelles :

CATÉGORIE	NIVEAU SONORE AU POINT	NIVEAU SONORE AU POINT
	de référence en période diurne (en dB [A])	de référence en période nocturne (en dB [A])
1	86	81
2	82	77
3	76	71
4	71	66
5	66	61

Lors d'une estimation par calcul sur modèle numérique de propagation sonore, les caractéristiques acoustiques des infrastructures sont définies à l'aide des informations pouvant être recueillies (puissance acoustique, vitesses, trafic, etc.) et sont recalées afin d'ajuster, par le calcul, le niveau sonore au point de référence à la valeur correspondante donnée dans le tableau concerné ci-dessus.

Lors d'une estimation par calcul, la valeur calculée au point de référence ou à l'emplacement du futur bâtiment est augmentée de 3 dB (A) pour tenir compte de la réflexion de la façade dans le cas où les points de calcul sont en champ libre.

Un exemple d'application de cette disposition figure en annexe d'un arrêté des ministres chargés de la construction et de l'écologie.

Lors d'une estimation par mesure, des mesurages sont effectués simultanément en plaçant les microphones au point de référence de chaque infrastructure concernée et aux emplacements correspondant à 2 mètres en avant des façades des bâtiments étudiés. La valeur mesurée au point de référence de chaque infrastructure est comparée à la valeur correspondante du tableau concerné ci-dessus et la différence est appliquée aux valeurs mesurées en façade des bâtiments étudiés. Lors d'un mesurage en champ libre, la valeur mesurée au point de référence ou à l'emplacement du futur bâtiment est augmentée de 3 dB (A) pour tenir compte de la réflexion sur la façade.

La valeur d'isolement acoustique minimal déterminée à partir de cette évaluation est telle que le niveau de bruit à l'intérieur des pièces principales et cuisines est égal ou inférieur à 35 dB (A) en période diurne et 30 dB (A) en période nocturne, ces valeurs étant exprimées en niveau de pression acoustique continu équivalent pondéré A, de 6 heures à 22 heures pour la période diurne, et de 22 heures à 6 heures pour la période nocturne.

Un exemple d'application de cette disposition figure en annexe d'un arrêté des ministres chargés de la construction et de l'écologie.

Dans le cadre du contrôle des règles de construction applicable à toutes les catégories de bâtiments, les hypothèses et paramètres conduisant aux valeurs d'isolement acoustique minimal déterminées à partir de cette évaluation sont tenues à disposition par le maître d'ouvrage de manière à permettre la vérification de l'estimation précise du niveau sonore en façade réalisée par le maître d'ouvrage.

NOTA :

Arrêté du 23 juillet 2013 art. 14 : les présentes dispositions sont applicables aux bâtiments d'habitation faisant l'objet d'une demande de permis de construire déposée à compter du 1er janvier 2014.

Article 8



Modifié par Arrêté du 23 juillet 2013 - art. 10

Dans les zones définies par le plan d'exposition aux bruits des aéroports, au sens de l'article L. 147-3 du code de l'urbanisme, l'isolement acoustique standardisé pondéré DnT, A, tr minimum des locaux vis-à-vis de l'espace extérieur est de :

- en zone A : 45 dB ;
- en zone B : 40 dB ;
- en zone C : 35 dB ;
- en zone D : 32 dB.

NOTA :

Arrêté du 23 juillet 2013 art. 14 : les présentes dispositions sont applicables aux bâtiments d'habitation faisant l'objet d'une demande de permis de construire déposée à compter du 1er janvier 2014.

Article 9



Modifié par Arrêté du 23 juillet 2013 - art. 11

Dans le cas de zones exposées à la fois au bruit des infrastructures de transports terrestres et aériens, la valeur minimale de l'isolement acoustique standardisé pondéré $D_{nT, A, tr}$ des locaux vis-à-vis de l'espace extérieur est calculée en prenant en compte les différentes sources de bruit de transports (terrestres et aériens).

La valeur minimale de l'isolement acoustique est déterminée à partir des deux valeurs calculées pour les infrastructures de transports terrestres et pour le trafic aérien. Pour la valeur concernant les infrastructures de transports terrestres, il s'agit de la valeur calculée selon les articles 6 ou 7 qui peut être inférieure à 30 dB. Pour le trafic aérien, il s'agit de la valeur définie à l'article 8. Ces deux valeurs sont comparées. La valeur minimale de l'isolement est la valeur la plus élevée des deux, augmentée de la correction figurant dans le tableau ci-dessous :

ÉCART ENTRE DEUX VALEURS	CORRECTION
Ecart de 0 à 1 dB	+ 3 dB
Ecart de 2 à 3 dB	+ 2 dB
Ecart de 4 à 9 dB	+ 1 dB
Ecart > 9 dB	0 dB

NOTA :

Arrêté du 23 juillet 2013 art. 14 : les présentes dispositions sont applicables aux bâtiments d'habitation faisant l'objet d'une demande de permis de construire déposée à compter du 1er janvier 2014.

Article 9-1



Créé par Arrêté du 23 juillet 2013 - art. 12

Les valeurs d'isolement retenues après application des articles 6 à 9 ne sont en aucun cas inférieures à 30 dB et s'entendent pour des locaux ayant une durée de réverbération de 0,5 seconde à toutes les fréquences. La mesure de l'isolement acoustique de façade est effectuée conformément à la procédure décrite dans le guide de mesures acoustiques de la direction générale de l'aménagement, du logement et de la nature (disponible sur le site <http://www.developpement-durable.gouv.fr/>), les portes et fenêtres étant fermées et les systèmes d'occultation ouverts. La correction de durée de réverbération est calculée à partir des mesures de la durée de réverbération dans les locaux. L'isolement est conforme si la valeur mesurée est supérieure ou égale à la valeur exigée diminuée de l'incertitude I définie dans les arrêtés du 30 juin 1999 susvisés.

NOTA : Arrêté du 23 juillet 2013 art. 14 : les présentes dispositions sont applicables aux bâtiments d'habitation faisant l'objet d'une demande de permis de construire déposée à compter du 1er janvier 2014.

TITRE III : DÉTERMINATION DE L'ISOLEMENT ACOUSTIQUE MINIMAL DES BÂTIMENTS D'HABITATION CONTRE LES BRUITS DES TRANSPORTS TERRESTRES ET AÉRIENS PAR LE MAÎTRE D'OUVRAGE DU BÂTIMENT EN GUADELOUPE, EN GUYANE, EN MARTINIQUE ET À LA RÉUNION

Article 10



Modifié par Arrêté du 11 janvier 2016 - art. 2

En application de l'article R. 571-43 du code de l'environnement et des articles L. 147-5 et L. 145-6 du code de l'urbanisme, les pièces principales et cuisines des logements dans les bâtiments d'habitation à construire en Guadeloupe, en Martinique, en Guyane et à La Réunion dans le secteur de nuisance d'une ou de plusieurs infrastructures de transports terrestres classées en catégorie 1,2 ou 3 suivant l'arrêté préfectoral prévu à l'article R. 111-4-1 du code de la construction et de l'habitation doivent présenter un isolement acoustique minimal contre les bruits extérieurs. Cet isolement est déterminé de manière forfaitaire par une méthode simplifiée dont les modalités sont définies à l'article 11 ci-après.

Toutefois, le maître d'ouvrage du bâtiment à construire peut déduire la valeur de l'isolement d'une évaluation plus précise des niveaux sonores en façade, s'il souhaite prendre en compte des données urbanistiques et topographiques particulières, l'implantation de la construction dans le site, et, le cas échéant, l'influence des conditions météorologiques locales. Cette évaluation est faite sous sa responsabilité selon les modalités fixées à l'article 13 du présent arrêté. Les valeurs d'isolement acoustique minimal retenues après application des articles 11 à 14 ne peuvent être inférieures à 33 dB.

NOTA : Conformément à l'article 6 de l'arrêté du 11 janvier 2016, les présentes dispositions s'appliquent aux projets de construction de bâtiments qui font l'objet d'une demande de permis de construire ou d'une déclaration préalable prévue à l'article L. 421-4 du code de l'urbanisme déposées à compter du 1er juillet 2016. Elles peuvent être applicables par anticipation à compter du 14 janvier 2016.

Article 11



Modifié par Arrêté du 11 janvier 2016 - art. 2

Selon la méthode forfaitaire, la valeur d'isolement acoustique minimal vis-à-vis des bruits de transports terrestres des pièces principales et cuisines des logements est déterminée de la façon suivante :
 En tissu ouvert ou en rue en U, la valeur de l'isolement acoustique standardisé pondéré $D_{nT, A, tr}$ minimal des pièces est donnée dans le tableau ci-dessous par catégorie d'infrastructure. Cette valeur est fonction de la distance horizontale entre la façade de la pièce correspondante du bâtiment à construire et le bord de la chaussée classée la plus proche du bâtiment considéré.

Tableau des valeurs d'isolement minimal $D_{nT, A, tr}$ en dB

Vous pouvez consulter l'image dans le fac-similé du JO n° 10 du 13/01/2016, texte n° 1

Les valeurs du tableau tiennent compte de l'influence de conditions météorologiques standards.

Ces valeurs peuvent être diminuées en fonction de la valeur de l'angle de vue selon lequel on peut voir l'infrastructure depuis la façade de la pièce considérée. Cet angle de vue prend en compte à la fois l'orientation du bâtiment par rapport à l'infrastructure de transport et la présence d'obstacles tels que des bâtiments entre l'infrastructure et la pièce pour laquelle on cherche à déterminer l'isolement de façade.

Ces valeurs peuvent aussi être diminuées en cas de présence d'une protection acoustique en bordure de l'infrastructure, tel qu'un écran acoustique ou un merlon.

Les corrections sont calculées conformément aux indications suivantes :

Pour chaque infrastructure classée considérée, un point d'émission conventionnel situé au niveau du sol de cette infrastructure est défini, pour les infrastructures routières, sur le bord de la chaussée de cette infrastructure le plus éloigné de la façade de la pièce considérée.

1. Protection des façades des bâtiments considérés par des bâtiments

Les bâtiments susceptibles de constituer des écrans sont le bâtiment étudié lui-même, des bâtiments existants ou des bâtiments à construire faisant partie de la même tranche de construction que le bâtiment étudié.

L'angle de vue sous lequel l'infrastructure est vue est déterminé depuis la façade de la pièce considérée du bâtiment étudié. Cet angle n'est pas limité au secteur affecté par le bruit.

Les corrections à appliquer à la valeur d'isolement acoustique minimal en fonction de l'angle de vue sont les suivantes :

ANGLE DE VUE	CORRECTION
> 135°	0 dB
110° < angle ≤ 135°	-1 dB
90° < angle ≤ 110°	-2 dB
60° < angle ≤ 90°	-3 dB
30° < angle ≤ 60°	-4 dB
15° < angle ≤ 30°	-5 dB
0° < angle ≤ 15°	-6 dB
= 0° (façade arrière)	-9 dB

Pour chaque portion de façade, l'évaluation de l'angle de vue est faite en tenant compte du masquage en coupe par des bâtiments.

2. Protection des façades du bâtiment considéré par des écrans acoustiques ou des merlons continus en bordure de l'infrastructure

Tout point récepteur de la façade d'une pièce duquel est vu le point d'émission conventionnel est considéré comme non protégé. La zone située sous l'horizontale tracée depuis le sommet de l'écran acoustique ou du merlon est considérée comme très protégée. La zone intermédiaire est considérée comme peu protégée.

Les corrections à appliquer à la valeur d'isolement acoustique minimale sont les suivantes :

PROTECTION	CORRECTION
Pièce en zone de façade non protégée	0
Pièce en zone de façade peu protégée	-3 dB
Pièce en zone de façade très protégée	-6 dB

En présence d'un écran ou d'un merlon en bordure d'une infrastructure et de bâtiments faisant éventuellement écran, entre l'infrastructure et la façade du bâtiment étudié, on cumule les deux corrections, sauf si un des deux éléments faisant écran (bâtiment ou écran acoustique ou merlon) masque l'autre. Toutefois, la correction globale est limitée à -9 dB.

3. Exposition à plusieurs infrastructures de transports terrestres

Que le bâtiment à construire se situe dans une rue en U ou en tissu ouvert, lorsqu'une façade est située dans le secteur affecté par le bruit de plusieurs infrastructures, une valeur d'isolement est déterminée pour chaque infrastructure selon les modalités précédentes.

La valeur minimale de l'isolement acoustique à retenir est calculée de la façon suivante à partir de la série des valeurs ainsi déterminées. Les deux valeurs les plus faibles de la série sont comparées. La correction issue du tableau ci-dessous est ajoutée à la valeur la plus élevée des deux.

ÉCART ENTRE DEUX VALEURS	CORRECTION
Ecart de 0 à 1 dB	+ 3 dB
Ecart de 2 à 3 dB	+ 2 dB
Ecart de 4 à 9 dB	+ 1 dB
Ecart > 9 dB	0 dB

Si le bruit ne provient que de deux infrastructures, la série ne comporte que deux valeurs et la valeur calculée à l'aide du tableau est l'isolement acoustique minimal.

S'il y a plus de deux infrastructures, la valeur calculée à l'aide du tableau pour les deux plus faibles isolements est comparée de façon analogue à la plus faible des valeurs restantes. Le processus est réitéré jusqu'à ce que toutes les valeurs de la série aient été ainsi comparées.

Lorsque la valeur obtenue après correction est inférieure à 33dB, il n'est pas requis de valeur minimale d'isolement.
NOTA : Conformément à l'article 6 de l'arrêté du 11 janvier 2016, les présentes dispositions s'appliquent aux projets de construction de bâtiments qui font l'objet d'une demande de permis de construire ou d'une déclaration préalable prévue à l'article L. 421-4 du code de l'urbanisme déposées à compter du 1er juillet 2016. Elles peuvent être applicables par anticipation à compter du 14 janvier 2016.

Article 12



Modifié par Arrêté du 11 janvier 2016 - art. 2

Après avis du conseil départemental et du conseil régional ou de la collectivité unique concernée, le préfet peut, par arrêté, étendre l'obligation d'isolement acoustique en bordure des voies classées soit en catégorie 4, soit en catégories 4 et 5. Dans ce cas, les valeurs d'isolement au sens du premier tableau de l'article 11 ci-dessus sont de 30 dB jusqu'à 10 mètres de distance.

NOTA : Conformément à l'article 6 de l'arrêté du 11 janvier 2016, les présentes dispositions s'appliquent aux projets de construction de bâtiments qui font l'objet d'une demande de permis de construire ou d'une déclaration préalable prévue à l'article L. 421-4 du code de l'urbanisme déposées à compter du 1er juillet 2016. Elles peuvent être applicables par anticipation à compter du 14 janvier 2016.

Article 13



Modifié par Arrêté du 11 janvier 2016 - art. 2

Lorsque le maître d'ouvrage effectue une estimation précise du niveau sonore engendré par les infrastructures des transports terrestres en façade, en prenant en compte des données urbanistiques et topographiques particulières et l'implantation de sa construction dans le site, il évalue la propagation des sons entre l'infrastructure et le futur bâtiment :

- par calcul selon des méthodes conformes à la norme NF S 31-333 ;
- à l'aide de mesures réalisées selon les normes NF S 31-085 pour les infrastructures routières.

Dans les deux cas, cette évaluation est effectuée pour l'ensemble des infrastructures de catégorie 1,2 ou 3 en recalant les niveaux sonores calculés ou mesurés à 2 mètres en avant des façades du bâtiment sur les valeurs suivantes de niveaux sonores au point de référence défini à l'article 2 du présent arrêté.

Niveaux sonores pour les infrastructures routières

CATÉGORIE	NIVEAU SONORE AU POINT DE RÉFÉRENCE, en période diurne (en dB [a])	NIVEAU SONORE AU POINT DE RÉFÉRENCE, en période nocturne (en dB [a])
1	83	78
2	79	74
3	73	68

Lors d'une estimation par calcul sur modèle numérique de propagation sonore, les caractéristiques acoustiques des infrastructures sont définies à l'aide des informations pouvant être recueillies (puissance acoustique, vitesses, trafic, etc.) et sont recalées afin d'ajuster par le calcul, le niveau sonore au point de référence à la valeur correspondant donnée dans le tableau concerné ci-dessus.

Lors d'une estimation par le calcul, la valeur calculée au point de référence ou à l'emplacement du futur bâtiment est augmentée de 3 dB (A) pour tenir compte de la réflexion de la façade dans les cas où les points de calcul sont en champ libre.

Lors d'une estimation par mesure, des mesurages sont effectués simultanément en plaçant des microphones au point de référence de chaque infrastructure concernée et aux emplacements correspondant à 2 mètres en avant des façades des bâtiments étudiés. La valeur mesurée au point de référence de chaque infrastructure est comparée à la valeur correspondant du tableau concerné ci-dessus et la différence est appliquée aux valeurs mesurées en façade des bâtiments étudiés. Lors d'un mesurage en champ libre, la valeur mesurée au point de référence ou à l'emplacement du futur bâtiment est augmentée de 3 dB (A) pour tenir compte de la réflexion de la façade.

La valeur d'isolement acoustique minimal déterminée à partir de cette évaluation est telle que le niveau de bruit à l'intérieur des pièces principales et cuisines est égal ou inférieur à 40 dB (A) en période diurne et 35 dB (A) en période nocturne ; ces valeurs étant exprimées en niveau de pression acoustique continu équivalent pondéré A, de 6 heures à 22 heures pour la période diurne, et de 22 heures à 6 heures pour la période nocturne.

Lorsqu'un bâtiment à construire est situé dans le secteur affecté par le bruit de plusieurs infrastructures de catégories 1,2 ou 3, on appliquera pour chaque local la règle définie à l'article 11.

Lorsque cette valeur d'isolement est inférieure à 33 dB, il n'est pas requis de valeur minimale pour l'isolement.

Dans le cadre du contrôle des règles de construction applicable à toutes les catégories de bâtiments, les hypothèses et paramètres conduisant aux valeurs d'isolement acoustique minimal déterminées à partir de cette évaluation sont tenues à disposition par le maître d'ouvrage de manière à permettre la vérification de l'estimation précise du niveau sonore en façade réalisée par le maître d'ouvrage.

NOTA : Conformément à l'article 6 de l'arrêté du 11 janvier 2016, les présentes dispositions s'appliquent aux projets de construction de bâtiments qui font l'objet d'une demande de permis de construire ou d'une déclaration préalable prévue à l'article L. 421-4 du code de l'urbanisme déposées à compter du 1er juillet 2016. Elles peuvent être applicables par anticipation à compter du 14 janvier 2016.

Article 14



Modifié par Arrêté du 11 janvier 2016 - art. 2

Pour les habitations exceptionnellement admises dans les zones exposées au bruit des aéroports, l'isolement acoustique standardisé pondéré DnT, A, tr des pièces principales et des cuisines vis-à-vis des bruits extérieurs doit être égal à 35 dB en zone C. La zone C est définie par les plans d'exposition au bruit des aéroports prévus aux articles L. 147-3 et suivants du code de l'urbanisme.

NOTA : Conformément à l'article 6 de l'arrêté du 11 janvier 2016, les présentes dispositions s'appliquent aux projets de construction de bâtiments qui font l'objet d'une demande de permis de construire ou d'une déclaration préalable prévue à l'article L. 421-4 du code de l'urbanisme déposées à compter du 1er juillet 2016. Elles peuvent être applicables par anticipation à compter du 14 janvier 2016.

Article 15



Modifié par Arrêté du 11 janvier 2016 - art. 2

Dans le cas de zones exposées à la fois au bruit des infrastructures de transports terrestres et aériens, la valeur minimale de l'isolement acoustique standardisé pondéré DnT, A, tr des locaux vis-à-vis de l'espace extérieur est calculée en prenant en compte les différentes sources de bruit de transports (terrestres et aériens).

La valeur minimale de l'isolement acoustique est déterminée à partir des deux valeurs calculées pour les infrastructures

de transports terrestres et pour le trafic aérien. Pour la valeur concernant les infrastructures de transports terrestres, il s'agit de la valeur calculée selon les articles 11 ou 13 qui peut être inférieure à 33 dB. Pour le trafic aérien, il s'agit de la valeur définie à l'article 14. Ces deux valeurs sont comparées. La valeur minimale de l'isolement est la valeur la plus élevée des deux, augmentée de la correction figurant dans le tableau ci-dessous :

ÉCART ENTRE DEUX VALEURS	CORRECTION
Ecart de 0 à 1 dB	+ 3 dB
Ecart de 2 à 3 dB	+ 2 dB
Ecart de 4 à 9 dB	+ 1 dB
Ecart > 9 dB	0 dB

NOTA : Conformément à l'article 6 de l'arrêté du 11 janvier 2016, les présentes dispositions s'appliquent aux projets de construction de bâtiments qui font l'objet d'une demande de permis de construire ou d'une déclaration préalable prévue à l'article L. 421-4 du code de l'urbanisme déposées à compter du 1er juillet 2016. Elles peuvent être applicables par anticipation à compter du 14 janvier 2016.

Article 16



Modifié par Arrêté du 11 janvier 2016 - art. 2

Les valeurs d'isolement retenues après application des articles 11, 13 et 14 ne sont en aucun cas inférieures à 33 dB et s'entendent pour des locaux ayant une durée de réverbération de référence de 0,5 seconde à toutes les fréquences. Ces valeurs tiennent compte des conditions météorologiques particulières et des modes d'aération des logements dans les départements de la Guadeloupe, de la Martinique, de la Guyane et de La Réunion.

La mesure de l'isolement acoustique de façade est effectuée conformément à la procédure décrite dans le guide de mesures acoustiques de la direction générale de l'aménagement, du logement et de la nature (disponible sur le site : <http://www.developpement-durable.gouv.fr/>), les portes et les fenêtres étant fermées et les systèmes d'occultation ouverts. La correction de durée de réverbération est calculée à partir des mesures de la durée de réverbération dans les locaux. L'isolement est conforme si la valeur mesurée est supérieure ou égale à la valeur exigée diminuée de l'incertitude I fixée à 3 dB.

NOTA : Conformément à l'article 6 de l'arrêté du 11 janvier 2016, les présentes dispositions s'appliquent aux projets de construction de bâtiments qui font l'objet d'une demande de permis de construire ou d'une déclaration préalable prévue à l'article L. 421-4 du code de l'urbanisme déposées à compter du 1er juillet 2016. Elles peuvent être applicables par anticipation à compter du 14 janvier 2016.

▶ TITRE IV : DISPOSITIONS DIVERSES. (abrogé)

▶ Annexes

ANNEXE (abrogé)



Abrogé par Arrêté du 23 juillet 2013 - art. 15

Le ministre de l'environnement,

Pour le ministre et par délégation :

Le directeur de la prévention des pollutions

et des risques, délégué aux risques majeurs,

G. Defrance

Le ministre de l'équipement, du logement,

des transports et du tourisme,

Pour le ministre et par délégation :

Le directeur des routes,

C. Leyrit

Le ministre du travail et des affaires sociales,

Pour le ministre et par délégation :

Le directeur général de la santé,

J.-F. Girard

Le ministre de l'intérieur,

Pour le ministre et par délégation :

Le directeur des libertés publiques

et des affaires juridiques,

J.-P. Faugère

Le ministre de la fonction publique,

de la réforme de l'Etat et de la décentralisation,

Pour le ministre et par délégation :

Le directeur général des collectivités locales,

M. Thénault

Le ministre délégué au logement,

Pour le ministre et par délégation :

Le directeur de l'habitat et de la construction,

P.-R. Lemas

Le secrétaire d'Etat aux transports,

Pour le secrétaire d'Etat et par délégation :

Le directeur des transports terrestres,

H. du Mesnil